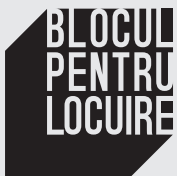


# RAPORT

**asupra evacuărilor forțate din România  
petrecute în perioada 2008 - 2017**



BLOCUL pentru Locuire este o rețea decentralizată de organizații ce luptă pentru împuternicirea și organizarea politică a comunităților împotriva injustiției locative. BLOCUL s-a constituit în urma acțiunilor grupurilor militante pentru dreptul la locuire, dreptate locativă și dreptul la oraș: Căși sociale ACUM!, Frontul Comun pentru Dreptul la Locuire, E-Romnja, Dreptul la Oraș, Asociația Chiriașilor Cluj, RomaJust Asociația Juriștilor Romi, dar și a Forumurilor pentru justiție locativă organizate împreună în ultimii ani.

# Raport asupra evacuărilor forțate din România petrecute în perioada 2008 - 2017

---

## CUPRINS:

---

- 3** *I.* Preambul
- 5** *II.* Cercetarea Blocului pentru Locuire asupra evacuărilor forțate: introducere și metodologie
- 11** *III.* Rezultatele cercetării
  - 11** 1. Regiunea Nord-Vest
  - 16** 2. Regiunea Centru
  - 19** 3. Regiunea Nord-Est
  - 23** 4. Regiunea Sud-Est
  - 27** 5. Regiunea Sud-Muntenia
  - 29** 6. Regiunea București-Ilfov
  - 30** 7. Regiunea Sud-Vest
  - 33** 8. Regiunea Vest
- 37** *IV.* Concluzii
  
- 43** *Anexă*

# I. Preambul

## Cum definim evacuările forțate?

Conform Biroului Înaltului Comisar ONU pentru Drepturile Omului ("Fact sheet 25 - Forced Evictions," 2014), elementele care, individual sau combinat, definesc o evacuare forțată sunt următoarele:

1. Scoaterea temporară sau permanentă a persoanelor din **locuință sau de pe teren sau ambele;**
2. Scoaterea lor din locuințe sau de pe teren este realizată **împotriva voinței ocupanților, cu sau fără utilizarea forței;**
3. Scoaterea din domiciliu a persoanei se face **fără furnizarea unei alternative de locuire și relocare adecvată, fără acordarea unei compensații adecvate și/sau acces la teren, după caz;**
4. Se derulează **fără posibilitatea de contestare a deciziei de evacuare, cât și a procesului de evacuare, fără tratament juridic echitabil și desconsiderarea obligațiilor naționale sau internaționale ale statului.**

Același document privind evacuările forțate amintit mai sus atrage atenția și asupra următoarelor considerente:

1. **Evacuările pot fi forțate chiar și fără apelul la violență fizică,** de exemplu prin intermediul amenințărilor și acțiunilor de intimidare, precum tăierea accesului la utilități;
2. **Protecția împotriva evacuării nu este legată de drepturile de proprietate.** Oricare ar fi tipul de posesie – proprietate, chirie publică sau privată, cooperativă de locuire, locuire de urgență, locuire informală ș.a., toți oamenii au dreptul la protecție împotriva evacuărilor forțate;

3. **De una singură, o decizie administrativă sau juridică nu rezultă într-o evacuare justificată.** Dacă acea decizie nu e conformă cu standardele internaționale din drepturile omului și obligațiile de stat, punerea ei în practică poate constitui evacuare forțată. **Pentru a evalua dacă o evacuare este evacuare forțată și pentru a decide dacă ea încalcă legislația internațională,** conform ONU este nevoie de analiza modului în care:

- evacuarea este decisă (de ex., fără consultare, participare, informare sau acces la mecanisme de recurs);
- evacuarea este planificată (de ex., fără notificare, fără oferirea unei relocări, fără compensație, propunerea unor condiții nejustificate);
- evacuarea se derulează (de ex., în timpul nopții sau pe vreme rea, lipsa protecției pentru oameni și lucrurile lor);
- în timpul evacuării, se face uz de hărțuire, amenințări, violență sau forță (de ex., forțarea oamenilor să semneze acorduri de evacuare, folosirea buldozerelor în timp ce oamenii își adună posesiunile);
- evacuarea afectează persoanele evacuate (de ex., întreruperea educației copiilor, întreruperea tratamentelor medicale, traume mentale, pierderea serviciului și a modurilor de supraviețuire, inabilitatea de a vota datorită lipsei adăpostului, lipsa accesului la servicii de bază sau justiție pentru că actele de identitate au fost distruse în timpul evacuării, etc.).



## II. Cercetarea *Blocului pentru Locuire* asupra evacuărilor forțate: Introducere și metodologie

Cu toate că evacuările sunt o parte semnificativă a schimbărilor sociale din România, o cunoaștere precisă a situației este aproape imposibil de realizat din câteva motive. În primul rând, nu există o metodologie de înregistrare a evacuărilor. Regimul juridic al imobilelor, cât și procedurile de evacuare s-au modificat repetat, deci și modul în care informațiile au fost stocate. Pe de altă parte, neînregistrarea birocratică clară, centralizată și publică a evacuărilor este o metodă de a elimina posibilitatea revendicărilor locative din partea evacuaților. În ceea ce privește procesul masiv de retrocedare a imobilelor, realizarea acestor revendicări ale persoanelor evacuate a fost atinsă doar parțial, pentru că nu a reprezentat scopul setului de politici locative și de dezvoltare urbană de după 1990. Costul strămutării întregii populații de locuitori ai imobilelor naționalizate în alte locuințe de stat ar fi fost astronomic, evidențind imensitatea dimensiunii întregului proces<sup>1</sup>. Drept urmare, practica retrocedărilor ne arată cine au fost aleși să suporte costurile acestui proces – și anume persoanele evacuate. Evacuările au survenit și în alte situații nelegate direct de retrocedare, dar care au împrumutat de acolo imagistica „evacuabililor”, cum ar fi cazurile de chiriași din fondul locativ de stat (fond insuficient întreținut de către administrațiile locale).

Din investigațiile noastre, studiul evacuărilor s-a realizat până în prezent mai degrabă la scală redusă sau ca element secundar sau de context al altor proce-

se sociale. Raportul Amnesty International din 2013<sup>2</sup> este un exemplu concret de discuție laolaltă a câtorva cazuri de evacuări în masă: **Coastei** (Cluj, 2010, 350 de persoane), **Craica** (Baia Mare, 2012, 500 de persoane), **Muncii** (Piatra Neamț, 2012, 500 de persoane). Cosima Rughiniș atinge tema într-un studiu din 2004<sup>3</sup> al noilor proiecte de locuințe sociale din câteva orașe. În aceeași direcție ca și noi merge Adrian Dan într-un articol recent<sup>4</sup> în care sesizează lipsa informațiilor centralizate privind evacuările și mizează pe acoperirea de către mass-media ca sursă de documentare. Romani Criss și European Roma Rights Center au ridicat și au contestat public și pe cale juridică în mod repetat problema evacuărilor<sup>5</sup>. Grupările membre ale Blocului pentru Locuire au descris în varii forme tema evacuărilor în ultimii ani.

Astfel, în perioada martie 2018 – martie 2019, activiștii și activiștii din BLOCUL pentru LOCUIRE au realizat o cercetare despre evacuările din locuințe în ultimii 10 ani la nivel național, cu scopul de a documenta modul în care autoritățile administrației publice locale tratează problema, respectiv în care presa online o reflectă. Cea mai tranșantă concluzie a noastră confirmă, din păcate, concluziile Agenției Naționale pentru Romi și ale analizei făcute de către organiza-

1 În 2008, SAR estima peste 200.000 de cereri pentru retrocedări de imobile în țară (SAR, 2008, [www.sar.org.ro/files/330\\_Policy%20memo34EN.pdf](http://www.sar.org.ro/files/330_Policy%20memo34EN.pdf)).

2 <https://www.amnesty.org/en/documents/EUR39/003/2013/en/>

3 <http://pdc.ceu.hu/archive/00001919/>

4 [https://econpapers.repec.org/article/edrswrgl/v\\_3a2\\_3ay\\_3a2018\\_3ai\\_3a1\\_3ap\\_3a6-29.htm](https://econpapers.repec.org/article/edrswrgl/v_3a2_3ay_3a2018_3ai_3a1_3ap_3a6-29.htm)

5 <http://www.errc.org/press-releases/romanian-roma-victimised-by-new-evictions>

ția europeană FEANTSA în 2017 despre evacuări și pierderea adăpostului<sup>6</sup> și anume că în România nu există date solide despre evacuări.

**Afirmăm că acest fenomen rămâne invizibilizat cu scopul de a se putea practica nestingherit, fără responsabilizarea administrației publice și reproducând deposedarea de locuințe a persoanelor cu venituri mici,** inferiorizate și neglijate în procesul decizional privind toate domeniile vieții, printre altele cel locativ; chiar dacă pe parcursul cercetării am identificat câteva excepții notabile.

Scopul inițial al cercetării a fost de a efectua o monitorizare de presă pe perioada 2008-2017, estimând că, începând cu acel an, presa online, în special cea locală, începea să se dezvolte.

**1. Prima etapă a demarat prin folosirea portalului [www.ziare.com](http://www.ziare.com).** Am selectat fiecare reședință de județ în parte prin opțiunile disponibile pe site, după care am introdus termenul de căutare „evacuare” separat pe fiecare an. Am urmărit mai departe situațiile nedetaliat prin căutări pe motoare de căutare online. Un număr semnificativ dintre indicii nu s-au transformat în date concrete deoarece arhivarea știrilor online din prima parte a perioadei analizate este deficitară. Cantitatea și calitatea informațiilor este determinată și de numărul de surse mass-media agregate pe [ziare.com](http://ziare.com) pe fiecare reședință de județ, care e în general aleatoriu, media fiind de cinci.

**2. Ulterior, am solicitat informații din partea Direcțiilor Generale de Asistență Socială și Protecția Copilului,** care, în cea mai mare parte, au declinat competența și ne-au îndreptat spre direcțiile sau serviciile de asistență socială din cadrul primăriilor, cu excepția DGASPC de sector din București (detaliat la pagina 29). Câteva instituții au menționat implicarea în situații de evacuare. DGASPC Prahova a participat la patru evacuări și a instituit 6 măsuri de protecție pentru copii și 3 pentru adulți, menționând că în astfel de cazuri, reprezentantul/ții instituției evaluează situația, consiliează și participă la planul de măsuri pentru găsirea soluțiilor. Instituția are, de asemenea, încheiate convenții de colaborare cu primăriile din județ privind situațiile de potențială separare a copilului de părinți. În alte situații, DGASPC Dolj a participat la 4 evacuări, neavând strategie de lucru, iar DGASPC Suceava la 4 evacuări.

**3. În etapa a treia a cercetării noastre, am trimis solicitări de informații către primării** cu privire la eva-

cuări, forme de sprijin pentru persoanele fără locuințe și numărul de locuințe sociale pe care le au în administrare. Am trimis aceste solicitări către Direcțiile/Serviciile de Asistență Socială (DAS) din orașele și municipiile din țară (peste 300). Peste jumătate, mai exact 184 dintre primăriile de administrații urbane, ne-au răspuns, cantitatea și detalierea de informații variind. Au transmis informații primăriile a 36 dintre cele 41 de reședințe de județ. Pe lângă tema formelor de asistență a persoanelor evacuate, întrebarea principală a fost „Numărul de evacuări la care a participat un reprezentant/o reprezentantă al/a instituției în fiecare dintre anii: 2008 - 2017”. Întrebarea a urmărit evaluarea implicării administrațiilor locale în susținerea persoanelor evacuate, cât și evaluarea efectivă a numărului de evacuări raportate.

Răspunsurile au fost variate, existând cazuri în care s-a precizat numărul de evacuări la care DAS a participat, menționări ale faptului că există evacuări în general, cât, mai ales, numărul de evacuări din imobile de locuit în regim public. Concluzia generală este că, atunci când s-a oferit susținere prin alternativă locativă, mai degrabă s-a realizat ulterior evacuărilor și nu preventiv. În cazurile evacuărilor din imobile retrocedate, au existat precizări legate de numărul de locuințe repartizate evacuaților. Însă asta înseamnă că persoanele în cauză au fost obligate adesea să se descurce direct și personal în a aplica pentru locuință publică. Putem deduce că pentru numeroase persoane în situația de evacuare, modalitatea în sine de a accesa o locuință publică a constituit un filtru și o limitare puternică. Din monitorizarea de presă, cât și din experiențele grupărilor membre ale Blocului pentru Locuire, se poate concluziona că numeroase persoane fără educație formală, cu educație formală redusă, cât și cu posibilități reduse de traversare a eventualelor perioade tranzitorii între locuințe, au fost cel mai afectate de deprivarea locativă.

Există numeroase surprize în privința numărului de locuințe sociale deținute de administrațiile locale, așa cum se poate urmări în prezentarea datelor pe județe: orașe mari care au puține locuințe și orașe mici care au sute de locuințe. Nu avem certitudinea că răspunsurile prezintă doar numărul de locuințe sociale sau includ și locuințele fond de stat, inversa fiind valabilă – cele care au raportat zero locuințe sociale ar putea deține în fapt locuințe fond de stat. Astfel, datele respective pot constitui doar un început de discuție, în contextul în care oricum numărul de imobile de locuit în regim public la nivel național este de sub 2%.

6 <https://www.feantsa.org/download/romania-cfsh-jan-2017-final2599276833334601432.pdf>



În răspunsurile oferite de primării, participarea DAS la evacuări s-a referit în mare parte la situațiile privind fondul public de locuințe. În cazul evacuărilor din imobile private nu au existat raportări separate, ci doar rare mențiuni. În plus, comparând răspunsurile primite de la DASuri cu datele obținute în etapa 1 (prezentată mai sus) și etapa 4 a cercetării (prezentată mai jos), reiese faptul că DASurile nu au fost prezente și nu au oferit susținere într-un număr foarte mare de evacuări, probabil chiar și în cazuri de evacuări de familii cu copii sau persoane cu handicap (activiștii fiind prezenți la astfel de situații).

**4. Etapa a patra a constat în obținerea de date din partea Uniunii Naționale a Executorilor Judecătorești prin intermediul Ministerului Justiției** (răspuns nr. 5760/2019/12.02.2019 la cerere de informații publice), după ce anterior UNEJ a clasat în repetate rânduri cererea noastră. Conform solicitării, cifrele reprezintă numărul de „evacuări din locuințe”. UNEJ s-a înființat prin Legea 188/2000, liberalizând profesia de executor judecătoresc care fusese anterior arondată tribunalelor și judecătoriilor, conform Legii 92/1992. Practicanții au obligația de a menține un registru al activității, care este ulterior centralizat de către Camerele Executorilor Judecătorești de pe lângă Curțile de Apel. Astfel, probabil că datele UNEJ reprezintă unul dintre cele mai precise puncte de plecare în elucidarea numărului de evacuări din România de după 1989.

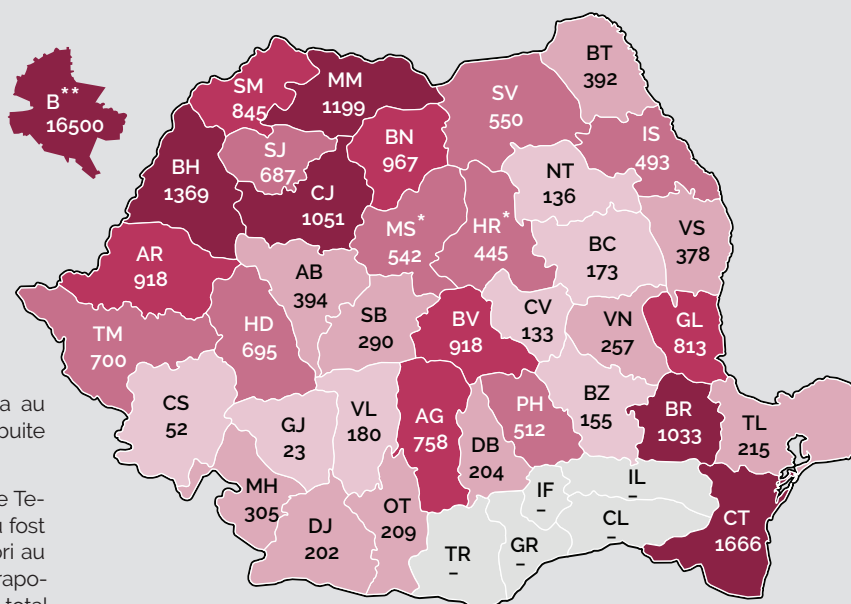
În urma raportării pentru perioada 2001-2017 (câteva județe acoperă perioada 1990-2017, iar alte câteva includ anul 2018; nesemnificativ statistic), ni s-a co-

municat un număr total de **24.373** evacuări din locuințe. Datele pentru județele Mureș și Harghita au fost prezentate comasat; le-am împărțit proporțional pe populație. Datele din județele Călărași, Giurgiu, Ialomița, Ilfov, Teleorman, și București au fost raportate laolaltă și, în plus, din partea a doar 53 din cei 195 de executori judecătorești activi. Presupunând că executorii care au raportat informațiile sunt un eșantion aleatoriu de 27%, numărul real estimat de evacuări prin intermediul executorilor din această regiune ar fi de aproximativ 16.500 (raportate sunt 4492). Astfel că totalul evacuărilor efectuate prin intermediul executorilor la nivel național între 2001-2017 ajunge estimativ la **36.300**. Dacă extrapolăm media de 2135 de evacuări pe an la întreaga perioadă de după 1989, ajungem la o **estimare de 64000 de evacuări** efectuate doar prin intermediul executorilor.

**După cum am identificat prin celelalte metode de cercetare, există un număr considerabil de evacuări care nu sunt inventariate sau centralizate nicăieri.** Luând în considerare perioada 1990-2000 ne raportată de UNEJ, pe lângă celelalte practici de evacuare neacoperite (evacuare pe cale administrativă, evacuări de pe terenuri virane, etc), putem afirma că numărul de evacuări din locuințe în România după 1989 este de peste 100.000. Adesea, persoanele care ajung în situația de evacuare forțată sunt persoane precare, împovărate de costurile ridicate ale locuirii, motiv pentru care locuiesc în condiții de supraaglomerare, mai multe persoane sau familii într-o locuință. Așadar, numărul de persoane afectate de fiecare evacuare diferă. Câte persoane au fost

Fig. 1

**Evacuări forțate prin executare silită 2001 - 2017**



\*Datele pentru județele Mureș și Harghita au fost raportate împreună. În fig.1 sunt distribuite proporțional cu populația

\*\*Datele pentru București și pentru județele Teleorman, Giurgiu, Ilfov, Călărași, Ialomița au fost raportate împreună. 53 din 195 de executori au raportat 4492 de evacuări, de unde am extrapolat, presupunând eșantionare aleatoare, un total de aprox. 16500 de evacuări.

afectate, oare, de acest număr estimat de evacuări făcute după 1989? Dacă fiecare evacuare ar fi afectat doar o gospodărie și dacă am considera media de număr de persoane calculate de INS pentru anul 2011 (2.66 persoane/gospodărie), atunci numărul de persoane afectate ar fi aproape de 300.000. Dar dacă fiecare evacuare a afectat 5 gospodării, aplicând aceeași medie de persoane/gospodărie, am constata că numărul de persoane evacuate ar fi de 1.330.000 de persoane. Însă, din relatările din presă și din cunoașterea noastră despre cazuri din București, Cluj-Napoca și Timișoara, știm că unele evacuări au afectat peste 100 de persoane<sup>7</sup>.

Din datele UNEJ putem extrage trei concluzii mari:

**a)** Din regiunea mai largă Transilvania s-au raportat cele mai numeroase evacuări realizate de executori judecătorești, așa cum reiese și din hartă (Fig. 1). O întrebare pentru cercetări viitoare este dacă situația se datorează numărului real mai ridicat de evacuări, cauzate de retrocedările din imobile de locuit; sau dacă procedura de evacuare prin executare silită a fost aplicată mai frecvent (și deci raportată mai frecvent) în regiune, spre deosebire de alte regiuni în care evacuările s-au făcut prin alte metode neraportate (pre-

7 Un argument în acest sens ar fi faptul că cele mai multe evacuări cu executare silită au fost realizate cu prezența/intervenția forțelor de ordine, la cererea executorilor, ceea ce ar indica existența mai multor persoane afectate în respectivele cazuri de evacuare.

siuni, amenințări, procedură administrativă pentru persoanele cu datorii la utilități și chirii sociale etc.).

**b)** Numărul de evacuări cu executare silită era în scădere între 2001-2008 (Fig. 2), începând o creștere din 2009. Pot constitui factori explicativi utilizarea altor metode de evacuare și deci sub-raportarea evacuărilor prin procedura de executare silită după apariția Legii 10/2001 (Legea retrocedărilor pe cale administrativă); criza financiară și politicile publice conexe din timpul guvernării de atunci, cât și adoptarea noului cod de procedură civilă (2011) și procedura de urgență a evacuării.

**c)** Apelul executorilor la forțele de ordine publică a fost dominant față de situațiile în care nu s-a apelat la acestea (Fig. 3). Putem concluziona că marea majoritate a persoanelor evacuate au părăsit imobilele respective doar în prezența poliției, cel mai probabil din cauza lipsei de alternative locative.

**5. Suplimentar, în măsura în care membrii Blocul pentru Locuire au avut acces la alte informații relevante prin prisma muncii activiste în varii locații, acestea au fost adăugate în cazul județelor respective, chiar și atunci când evenimentele s-au desfășurat înainte de 2008.**

—

Blocul pentru Locuire va continua cercetarea în profunzime asupra evacuărilor forțate din locuințe. De aceea, acest raport de cercetare este un document

Fig. 2

### Evacuări forțate prin executare silită 2001 - 2017

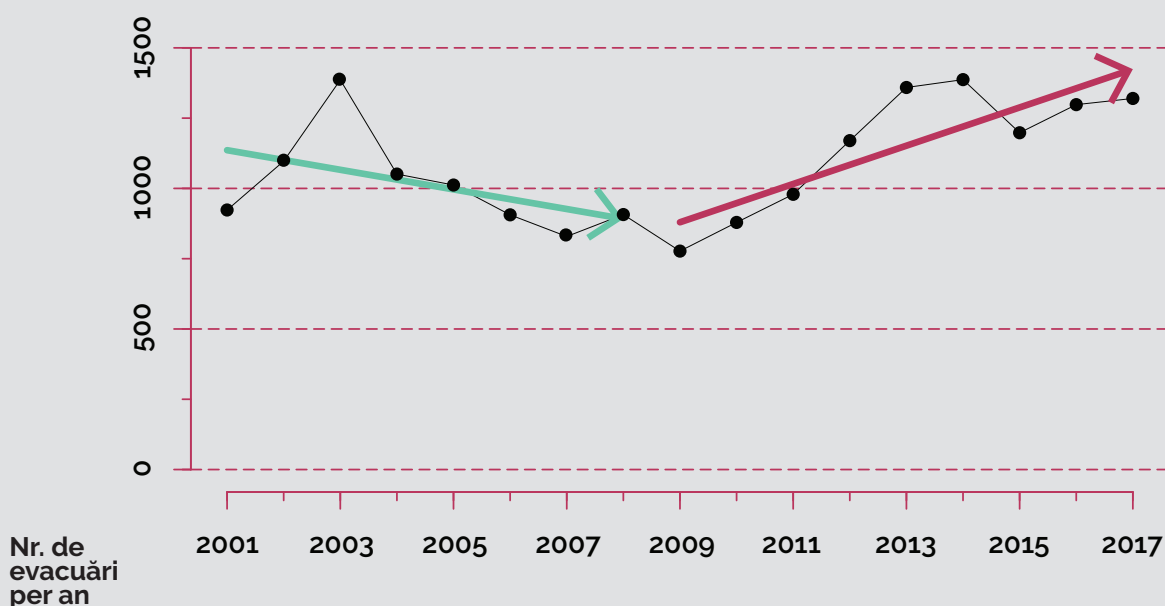
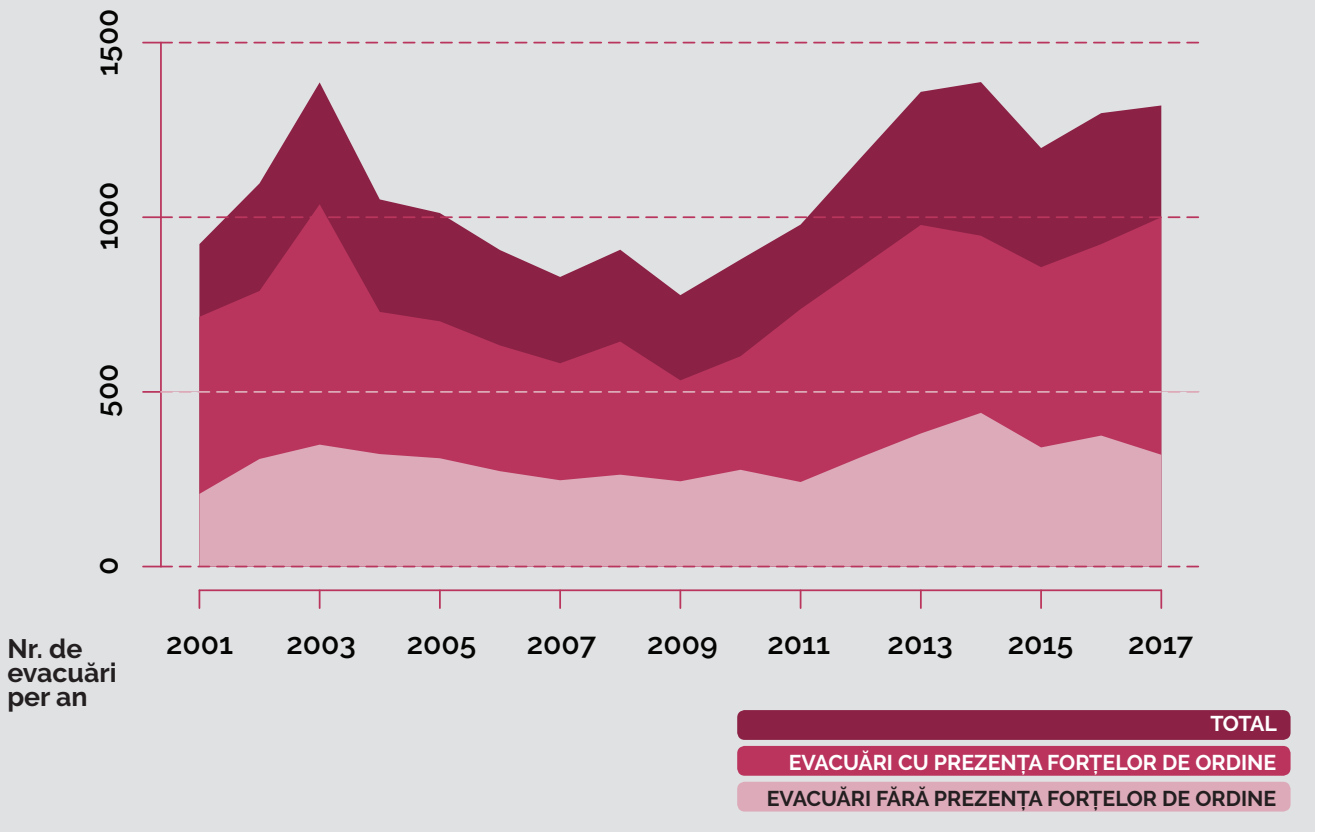


Fig. 3

## Evacuări forțate prin executare silită 2001 - 2017



în lucru, care în timp poate deveni o arhivă cât mai comprehensivă a evacuărilor din România după 1990.

Bazându-ne pe aceste serii de date, provenite din cele 4 etape ale cercetării plus informațiile suplimentare pe care le avem din teren, am urmărit câteva direcții de analiză:

- 1.** Anomaliile din datele raportate de DASuri: număr mare de evacuări la care au participat DASurile, număr mic de locuințe sociale față de populația orașului, absența evacuărilor din rapoartele DASurilor unor orașe mari, absența formelor de sprijin pentru persoane evacuate sau pentru persoane aflate în situații de locuire precară;
- 2.** Discrepanțe între ce relatează presa și ce ne-au raportat anumite DASuri;
- 3.** Cauze ale evacuărilor raportate de DAS și în presă;
- 4.** Aspectele problematice ale reprezentărilor media – rasism, instigare la ură față de persoanele sărace, insulte, afectarea demnității persoanelor prezentate;
- 5.** Atitudinea și măsurile concrete de responsabilizare, respectiv de-responsabilizare din partea autorităților locale față de asigurarea unei locuințe pentru cei care nu își permit: răspunsuri de tipul „nu știu”, re-

curența evacuărilor din locuințe sociale, numărul de locuințe sociale din fiecare oraș, (existența/lipsa de programe de susținere pentru persoane aflate în situații de locuire precară.

Rezultatele cercetării sunt prezentate în continuare, pe județe, grupate în cele 8 regiuni de dezvoltare.



## III. Rezultatele cercetării

### 1. Regiunea Nord-Vest

#### Județul Bihor

**a)** Răspunsuri primite de la primării (DAS) și evacuări raportate/număr locuințe sociale: Oradea (19/169), Salonta (11/27), Marghita (6/77), Aleșd (0/0), Nucet (0/0), Săcueni (0/0), Ștei (0/0).

**b)** Răspuns UNEJ: 1369 evacuări – locul 3 din 37 pe țară.

#### **c)** Proceduri de evacuare

În orașul Marghita, DAS răspunde prin stigmatizarea și învinuirea persoanelor evacuate din locuințe sociale; nu au proceduri de intervenție/sprjin în caz de evacuări în oraș, ci doar proceduri de intervenție pentru a evacua: „evacuare a chiriașilor rău-platnici, care au acționat cu rea-credință și nu și-au achitat chiria”. Nu sunt deloc analizate posibilitățile financiare ale chiriașilor din locuințele sociale de a-și plăti chiria, deși aceasta este responsabilitatea DAS; de asemenea, raportează că nu oferă informații care ar putea sprijini persoanele evacuate. Tot DAS Marghita raportează că cele 6 familii evacuate „rău-platnice” sunt de etnie romă – în loc să analizeze situația economică a persoanelor evacuate. La fel, în Oradea și în Salonta există proceduri de intervenție doar pentru a evacua chiriași din locuințe sociale care nu-și pot plăti chiria 3 luni consecutiv.

#### **d)** Moduri de susținere

Salonta are în administrare 27 de locuințe sociale; Marghita are 77 de unități; Oradea are 169 locuințe sociale și 71 de locuri în Adăpostul de Noapte

Oradea, foarte puține la o populație mare, de peste 196.000 locuitori; sunt scutite de chirie familii care întrețin persoane cu handicap grav; DAS Oradea colaborează cu DGASPC Bihor, care are în subordine centre de primire în regim de urgență (deci în regim temporar) pentru adulți și pentru copii. DAS Oradea se eschivează de la responsabilitatea pentru asigurarea de locuințe persoanelor în risc, raportând că „Persoanele evacuate [din locuințe sociale, n.ed.] nu mai au posibilitatea obținerii unei locuințe din fondul locativ de stat sau municipal, conform legislației în vigoare” și „Persoanele evacuate sunt informate că au posibilitatea identificării unei soluții locative pe piața liberă”. Alte orașe mai mici care au răspuns sunt pregătite doar pentru cazare de urgență (la comun) în caz de calamități.

#### **e)** Monitorizare de presă

Un comunicat de presă al Administrației Imobiliare Oradea din 2008 anunța că în evidențele Primăriei se află 61 de cazuri de chiriași care au fost sau urmează să fie evacuați, iar alte 281 de familii sunt în pericol de evacuare, în urma proceselor de retrocedare. Centrul de Cazare Temporară nr. 1 (Căminul Cominca) din Oradea a intrat în renovări în 2011, evacuând fără relocare 11 persoane cu datorii la chirie și utilități, căroro li s-a oferit ca variantă să stea la Azilul de Noapte din strada Gutenberg, în containere (fără să își poată lua mobila acolo). Persoanele cu datorii au explicat presei că după o perioadă în care nu au putut plăti, degeaba au reînceput să plătească pentru că penalizările cresc tot mai mult, datoria crește, și nu mai reușesc să țină pasul. Refuzând varianta Azilului, per-

soanele evacuate au ocupat domeniul public în fața căminului. Pentru că nu le-a amendat/expulzat, șeful poliției locale urma să fie sancționat de primărie. Deși nu menționează etnia persoanelor evacuate, presa numește periorativ ocuparea domeniului public „șatră”<sup>1</sup>. Tot pe motiv de renovări, Administrația Imobiliară Oradea a evacuat chiriașii dintr-un alt Centru de Cazare Temporară (str. Atelierelor) în 2012, la un an după ce nu le mai reînnoiește contractele de chirie. Le-a propus în schimb cazare la căminul de la Colegiul Tehnic Mihai Viteazul, unde chiriașii au declarat presei că nu este nici apă curentă la chiuvetă în camere<sup>2</sup>.

Alte mențiuni în presă:

<http://www.ziare.com/oradea/administratie/locuinte-sociale-pentru-sapte-familii-evacuate-581050>

<https://www.ebihoreanul.ro/stiri/ultima-or-31-6-20/satra-evacuati-de-primarie-11-oameni-si-au-instalat-tabara-sub-cerul-liber-foto--95814.html>

<http://www.bihon.ro/au-fost-evacuati-prin-forta-din-camin/1101019>

### Județul Bistrița Năsăud

**a)** Răspunsuri primite de la primăria (DAS) și evacuări raportate/număr locuințe sociale: Bistrița (50/343), Sângeorz-Băi (0/0).

**b)** Răspuns UNEJ: 967 evacuări – locul 7 din 37 pe țară.

**c)** Din toate orașele din județul Bistrița, am primit răspuns de la Mun. Bistrița și de la orașul Sângeorz-Băi, ultimul nedeținând locuințe sociale și ai cărui reprezentanți nu au participat la evacuări. În cazul Mun. Bistrița, s-au raportat 50 de evacuări la care a participat DAS în perioada 2015-2018, în urma amânării prelungite a unor sentințe de evacuare încă din 2004, în speranța că debitele vor fi achitate. Fondul de locuințe sociale conține 343 de unități, aproape toate fiind construite după 2010.

**d)** Monitorizare presă

În schimb, presa relatează despre evacuări diverse având loc în orașul Bistrița:

În martie 2011, 40 de familii evacuate în urma retro-

1 [www.ebihoreanul.ro/stiri/ultima-or-31-1/satra-din-fata-caminului-cominca-desfiintata-evacuati-au-fost-mutati-la-azilul-gutenberg-95874.html](http://www.ebihoreanul.ro/stiri/ultima-or-31-1/satra-din-fata-caminului-cominca-desfiintata-evacuati-au-fost-mutati-la-azilul-gutenberg-95874.html)

2 [www.bihon.ro/au-fost-evacuati-prin-forta-din-camin/1101019](http://www.bihon.ro/au-fost-evacuati-prin-forta-din-camin/1101019)

cedărilor au primit locuințe sociale într-un bloc nou; alte 35 de familii evacuate în urma retrocedărilor așteptau relocarea<sup>3</sup>.

Jumătate de an mai târziu tot 40 de familii precare au fost evacuate din căminul Colegiului Tehnic Grigore Moisil, unde locuiau din anii '90, în lipsa accesului la locuințe sociale<sup>4</sup>.

La final de octombrie, 500 de familii aveau dosare în așteptare pentru locuințe sociale și circa 2000 pentru locuințe ANL. În 2010 și 2013, presa relatează expulzări din oraș ale persoanelor fără adăpost și cu locuințe informale; poliția și jandarmeria au distrus locuințele improvizate și au expulzat persoanele în localitățile trecute în buletin – mod în care primăria Bistrița scapă de responsabilitate. Relatăriile asociază etnia romă a acestor persoane cu cerșetoria și condițiile de viață insalubre – deși imaginile arată că oamenii aveau rufe la uscat, deci încercau să se gospodărească cum puteau<sup>5</sup>.

### Județul Cluj

**a)** Răspunsuri primite de la primăria (DAS) și evacuări raportate/număr locuințe sociale: Cluj-Napoca (-), Gherla (0/0), Turda (0/190)

**b)** Răspuns UNEJ: 1051 evacuări – locul 5 din 37 pe țară.

**c)** Am primit răspunsuri numai de la DAS Cluj-Napoca, Gherla, Turda. Niciuna nu păstrează o evidență a evacuărilor. Am aflat că în Turda sunt 50 de locuri în Centru pentru persoane fără adăpost al DAS și 190 de locuințe sociale.

Conform răspunsului primit, Primăria Cluj-Napoca are un regulament de evacuare a „persoanelor abuzive” aprobat prin HCL 118/2010. Reprezentanții direcției Patrimoniu, Poliției Locale și Poliției Municipiului participă la evacuarea pe cale administrativă. Reprezentanții DAS participă la evacuări pentru realizarea de diagnoze și a consilierii. CL a inițiat în 2018 un program de acordare a sprijinului de chirie către persoanele marginalizate.

3 <https://gazetadebistrita.ro/romii-bistriteni-au-primit-locuinte-sociale/>

4 <https://gazetadebistrita.ro/primariaevacueaza-chiria-sii-din-internatul-de-la-grigore-moisil/>

5 1. [http://adevarul.ro/locale/bistrita/padurea-codri-sor-1\\_5202185dc7b855ff56b3033f/index.html](http://adevarul.ro/locale/bistrita/padurea-codri-sor-1_5202185dc7b855ff56b3033f/index.html)

2. <http://www.ziare.com/bistrita/stiri-actualitate/rromi-evacuati-cu-tot-cu-cei-13-copii-din-baraci-improvizate-1791471>

3. [https://adevarul.ro/locale/bistrita/padurea-codri-sor-1\\_5202185dc7b855ff56b3033f/index.html](https://adevarul.ro/locale/bistrita/padurea-codri-sor-1_5202185dc7b855ff56b3033f/index.html)

Date despre Cluj-Napoca avem și din cercetările-acțiune ale Căși Sociale ACUM: conform informațiilor primite de la Primăria Municipiului Cluj-Napoca, în anul 2014 existau 174 locuințe ANL, 1368 locuințe sociale și din vechiul fond locativ de stat care nu s-a vândut sau nu s-a retrocedat (încă), 100% ocupate; în anul 2015, urmau să se repartizeze 12 locuințe pentru persoanele care au depus cereri în 2014; în 2007-2008, au fost 1571 de cereri pentru locuințe sociale; în 2010-2011, în anii de criză, au fost 3820 cereri, din care 3325 au fost declarate neeligibile pe seama unui criteriu nou introdus de consiliul local: „Nu pot beneficia de locuințe din fondul locativ de stat persoanele care nu pot face dovada unui venit permanent” – în astfel de situații aflându-se chiar unele dintre cele mai marginalizate persoane, care sunt astfel excluse ca „neeligibile”. Neeligibile sunt și persoanele și toți descendenții lor care sunt pe o hotărâre judecătorească de evacuare din motiv de „ocupare abuzivă.”

**d)** Monitorizare de presă și cercetare activistă: sute de persoane evacuate

La solicitarea de informații la Direcția de Patrimoniu a Primăriei Cluj-Napoca, ni s-a comunicat că ea nu ține evidența evacuărilor din locuințele care sunt în administrarea sa. Pe baza implicării directe ale mișcării Căși sociale ACUM! în situații de evacuare și risc de evacuare în orașul Cluj, putem identifica șase mari tipuri de evacuări:

**(1)** evacuare din locuințe colective din vechiul fond de stat (clădiri de un singur etaj, după caz foste cămine muncitorești) care se află pe terenuri publice a căror valoare imobiliară a crescut în ultimii 10 ani (de exemplu evacuarea de pe fosta str. Coastei a peste 300 de persoane în 17 decembrie 2010 prin decizia primarului de demolare și mutarea lor forțată în Pata Rât);

**(2)** evacuare din locuințe construite fără autorizație de construcție în jurul unor clădiri cu acte în regulă, de către copiii deveniți adulți ai persoanelor care locuiesc în chirie socială (de exemplu evacuarea de pe Calea Turzii pe la mijlocul anilor 1990 a familiilor care și-au construit ilegal câte o baracă pe acest teren, cu această ocazie fiind demolată și clădirea degradată, dar închiriată cu acte în regulă - în urma acestei evacuări oamenii și-au căutat noi alternative la fel de nesigure, pentru ca apoi, la începutul anilor 2000, să ajungă toți pe str. Cantonului din zona Pata Rât; evacuarea de pe fosta str. Coastei; sau riscul de evacuare de pe str. Meșterul Manole a circa 10 familii);

**(3)** evacuare din locuințe construite fără autorizație de construcție în jurul unor clădiri cu aparta-

mente pe care locatarii au acte de proprietate (de exemplu riscul de evacuare de pe str. Stephenson a circa 15 familii);

**(4)** evacuare din blocuri degradate din proprietatea primăriei cu motivul de intrare în renovare a clădirilor (de exemplu evacuarea din “Blocul NATO” de pe str. Albac în 2001);

**(5)** evacuare din spații cu altă destinație decât cea de locuit (de exemplu din beciuri, din adăposturi civile sau buncăre sau din alte clădiri sau terenuri aflate în proprietate de stat) ocupate de familii care nu au avut alte alternative locative (de exemplu evacuarea din Casa Călăului de pe str. Avram Iancu a 13 familii în 2002, care apoi au fost mutate într-un buncăr din cartierul Mănăștur, de unde au fost scoase tot de primărie după câteva luni, fiind relocalate pe str. Cantonului în vagoane; evacuarea de pe str. Kóvári, de pe un teren în administrarea CFR a circa 25 de persoane în 2006 prin hotărâre judecătorească și relocalarea lor tot pe str. Cantonului; evacuarea de pe str. Anton Pann nr. 22 a unei familii compuse din 7 persoane în iunie 2018 prin decizie judecătorească pe motiv de ocupare abuzivă și mutarea lor într-un centru pentru oameni fără adăpost);

**(6)** evacuare din locuințe retrocedate pe bază de hotărâri judecătorești (de exemplu evacuările de pe Bulevardul Eroilor, str. Croitorilor, Calea Turzii, petrecute în anii 2000, în urma cărora persoanele evacuate au fost direcționate către colonia informală de pe str. Cantonului).

În toate cazurile de mai sus, oamenii evacuați au fost transformați în persoane fără adăpost – fie în sensul strict al cuvântului, adică fără acoperiș deasupra capului, fie în sensul de persoane cărora li s-au oferit de către primărie vagoane și containere pe strada Cantonului, care de-a lungul a două decenii a devenit o colonie informală cu peste 170 de gospodării. Excepție de la acest model a fost cazul evacuării în grup de pe str. Coastei: dintre cele 76 de familii evacuate, 40 au primit contracte de închiriere în casele modulare construite de către primărie în Pata Rât, lângă rampa de deșeuri, celorlalte familii permițându-le în mod informal să își construiască barăci pe terenul deținut de primărie din jurul caselor modulare.

Alte tipuri de evacuări care se mai întâmplă în oraș sunt cele din locuințele din vechiul stoc de stat, ca urmare a scoaterii acestora din fondul locativ pe motive de degradare; și evacuări din locuințe sociale din cauza neplății chiriei. În cazul celor dintâi, procedura urmărită de administrația publică locală este renovarea și distribuția lor în anul următor printre noii

solicitanți de locuințe sociale. Din 1990 încoace, cu excepția anilor 2008, 2013 și 2014<sup>6</sup>, puținele locuințe sociale care se distribuie printre solicitanți sunt cele golite prin evacuări.

În 2018 Primăria Municipiului Cluj-Napoca a lansat programul de subvenționare a chiriei pentru persoane fără adăpost, prin care își asumă să plătească chiria parțială sau totală (în funcție de veniturile persoanelor în cauză) direct proprietarilor de locuințe. Problema majoră a acestui sistem constă în marea dificultate sau imposibilitate a familiilor române cu copii de a găsi proprietari care să le închirieze apartamentele. Asta dincolo de faptul că prin acest sistem, în loc să creeze locuințe sociale publice, primăria direcționează bani din bugetul public către proprietari privați.

Alte mențiuni în presă:

<http://www.ziare.com/cluj-napoca/jandarmi/90-de-tigani-alungati-dintr-o-tabara-de-langa-cluj-539498>

<https://www.stiridecluj.ro/social/sute-de-tigani-de-pe-strada-coastei-din-cluj-napoca-sunt-evacuati-la-aceasta-ora-de-jandarmi-si-politisti->

<http://ftp.monitorulcj.ro/actualitate/9552-15-persoane-fara-adapost-evacuate-de-pe-strada-rasaritului#sthash.8vgMZHWp.dpbs>

<http://www.ziare.com/cluj-napoca/stiri-actualitate/evacuare-cu-nemulțumiri-la-mihai-viteazu-4256094>

<http://citynews.ro/din-oras/politistii-au-evacuat-o-tabara-de-tigani-din-manastur-ce-nereguli-au-mai-fost-gasite>

<http://www.stiridecluj.ro/social/familie-derromi-evacuata-cu-scandal-la-cluj-foto>

<http://www.ziare.com/cluj-napoca/stiri-actualitate/un-batran-evacuat-din-locuinta-sociala-cauta-ajutor-la-campia-turzii-7067713>

## Județul Maramureș

**a)** Răspunsuri primite de la primării (DAS) și evacuări raportate/număr locuințe sociale: Baia Mare (-/557), Borșa (3/5), Baia Sprie (0), Cavnic (0/0), Sălișteea de Sus (0/0), Seini (0), Sighetu Marmăției (0), Târgu Lă-

6 Ani în care s-au creat noi locuințe sociale prin construcție nouă (în cartierul Oser, 271 de apartamente) sau prin renovarea unor clădiri (str. Albac - 24 de apartamente, str. Coroianu - 46 de apartamente).

puș (0/1)

**b)** Răspuns UNEJ: 1199 evacuări – locul 4 din 37 pe țară.

**c)** Răspunsuri primării

Răspunsul primăriei Mun. Baia Mare ne informează că DAS nu deține o procedură de evacuare, având în schimb competențe în domeniul incluziunii sociale. În timpul evacuărilor, Poliția Locală asigură protecția persoanelor care sunt implicate în astfel de activități, adică a executorilor.

Însă răspunsul descrie „relocări ale unor locuitori ai zonelor marginalizate Craica, respectiv Pirita” în anul 2012. Acelor cetățeni li s-a oferit „posibilitatea de a vizita clădirile și de a decide în cunoștință de cauză dacă doresc relocarea în aceste spații” din strada Electrolizei nr. 15 – indicator al unei evacuări forțate, iar persoanele din Pirita fiind descrise ca „venite în mare parte din alte localități”. Ele au fost somate să își „demoleze din proprie inițiativă construcțiile improvizate”. În total, 475 de persoane au ajuns astfel să locuiască pe str. Electrolizei nr. 15.

Baia Mare deține 557 de locuințe sociale. Conform răspunsului DGASPC Baia Mare, evacuările forțate nu intră în aria sa de competență. Prin urmare, această autoritate nu își asumă niciun fel de atribuție sau responsabilitate cu privire la zecile de evacuări și relocări forțate desfășurate în Baia Mare în ultimii 10 ani.

**d)** Monitorizare presă

În 2011, 100 de familii au fost mutate cu forța, cu amenințarea „mascaților”, din cartierul de locuințe informale Craica în fosta fabrică chimică Cuprom, unde mai mulți copii și adulți s-au îmbolnăvit în mediul toxic<sup>7</sup>. Dintr-un articol din 2016 aflăm ce s-a întâmplat cu unele dintre familiile mutate forțat în 2011 de către primăria Baia Mare în fostul combinat. Relocarea forțată s-a făcut în condiții improprii, clădirea fiind în stare avansată de degradare, iar camerele puse la dispoziție fiind inadecvate. Un exemplu extrem îl prezintă cazul unei familii de 4 persoane care locuia în 2016 într-o fostă toaletă de doi metri pătrați, după ce în trecut a fost evacuată și dintr-un bloc social programat pentru reabilitare<sup>8</sup>.

În 2014, Primăria Baia Mare anunța evacuări masive din blocurile sociale din mai multe cartiere periferi-

7 <https://evz.ro/exclusiv-evz-auschwitz-ul-de-la-baia-mare-2000-deromi-mutati-in-uzina-mortii-de-primar-984719.html>

8 [https://adevarul.ro/locale/baia-mare/viata-intr-un-wc-traiesc-romii-baia-mare-intr-o-mizerie-incredibila-fostele-birouri-cuprom-1\\_578b7b135ab6550cb8f06838/index.html](https://adevarul.ro/locale/baia-mare/viata-intr-un-wc-traiesc-romii-baia-mare-intr-o-mizerie-incredibila-fostele-birouri-cuprom-1_578b7b135ab6550cb8f06838/index.html)



ce (Craica, Pirită, Ferneziu și Horea) unde trăiau peste 2000 de persoane române, pe motiv de ocupare ilegală. De altfel, același articol din 2014 raportează evacuări periodice din blocurile sociale din cauza acumulării de datorii.

Un aspect recurent în articolele de presă este invocarea reabilitării blocurilor de locuințe sociale, ca justificare a evacuării în masă. Însă locuințele renovate nu mai sunt pentru cei mai vulnerabili: „În 2013, în martie, ne-au scos afară pentru reabilitarea imobilului. A fost reabilitat, dar acum nu mai vor să-mi dea înapoi apartamentul”<sup>9</sup>.

Declarațiile primarului Cherecheș relevă intenția explicită de alungare din oraș a persoanelor române, sărace, care nu (mai) locuiesc cu forme legale, și de regenerare urbană a spațiilor periferice pe care le ocupau, în favoarea populației considerate merituoase și active<sup>10</sup>. În 2017, primarul Cherecheș anunța planul de distrugere completă a cartierului Craica, unde locuiesc peste 1000 de romi, pentru construirea unui parc public și a unui „cartier modern”. Declarațiile sale nu relevă niciun fel de preocupare pentru bunăstarea locuitorilor din cartier<sup>11</sup>.

Un alt caz de evacuare identificat în presă este cel al unei familii care locuia într-o locuință improvizată<sup>12</sup>.

## Județul Satu Mare

**a)** Răspunsuri primite de la primăria (DAS) și evacuări raportate/număr locuințe sociale: Satu Mare (0/254+99 de necesitate), Ardud (0), Livada (0), Tășnad (0).

**b)** Răspuns UNEJ: 845 evacuări – locul 10 din 37 pe țară.

**c)** Răspunsuri primăria / monitorizare de presă:

Am primit răspunsuri de la patru dintre cele șase orașe ale județului, inclusiv reședința Satu Mare.

9 [https://adevarul.ro/locale/baia-mare/viata-intr-un-wc-traiesc-romii-baia-mare-intr-o-mizerie-incredibila-fostele-birouri-cuprom-1\\_578b7b135ab6550cb8f06838/index.html](https://adevarul.ro/locale/baia-mare/viata-intr-un-wc-traiesc-romii-baia-mare-intr-o-mizerie-incredibila-fostele-birouri-cuprom-1_578b7b135ab6550cb8f06838/index.html)

10 [www.hotnews.ro/stiriadministratie\\_locala-17171072-primaria-baia-mare-evacua-romii-care-locuiesc-ilegal-locuintesociale-sau-improvizate-adevarate-pungi-saracie-locuri-care-dezvolta-potential-infractionalridicat.htm](http://www.hotnews.ro/stiriadministratie_locala-17171072-primaria-baia-mare-evacua-romii-care-locuiesc-ilegal-locuintesociale-sau-improvizate-adevarate-pungi-saracie-locuri-care-dezvolta-potential-infractionalridicat.htm)

11 [www.hotnews.ro/stiriadministratie\\_locala-22101499-primarul-din-baia-mare-catalin-chereches-anunta-parc-publiccartier-locuinte-marginea-paraului-craica-unde-locuiesc-ilegal-romi.htm](http://www.hotnews.ro/stiriadministratie_locala-22101499-primarul-din-baia-mare-catalin-chereches-anunta-parc-publiccartier-locuinte-marginea-paraului-craica-unde-locuiesc-ilegal-romi.htm)

12 <http://www.informatia-zilei.ro/mm/actualitatea/o-co-cioaba-din-cartoane-de-pe-strada-ioan-siugariu-a-fost-evacuata>

Răspunsul serviciului de asistență socială din cadrul primăriei reședinței menționează evacuarea unei singure persoane în 2016 din cauza riscului de prăbușire a locuinței. Acelei persoane i s-a acordat o locuință socială. Însă din monitorizarea mass-media am descoperit două evacuări certe care s-au efectuat astfel: în 2010 au fost demolate șase cabane construite în zona Ostrov în urma unei evacuări în prezența angajaților primăriei, ai poliției comunitare și ai firmei de salubritate Florisal<sup>13</sup>. Iar în 2011, în prezența SPAS și a Poliției Locale, 3 familii au fost evacuate din blocul social CD2 tot din zona Ostrov<sup>14</sup>.

Pe lângă acestea, un articol din 2008 menționează procedura de evacuare a 3 familii de la adresa Ady Endre nr. 12, fără a furniza detalii<sup>15</sup>. Primăria Satu-Mare, singura care a menționat subiectul, administrează 254 de locuințe sociale și 99 de locuințe de necesitate. Unei persoane căreia i s-a dăruit locuința i s-a acordat o locuință socială. Adicional, în 2018 au fost evacuate 29 de familii, dintre care au primit repartiție de locuință socială "Familii de bună credință, care au un venit și nu au avut abateri disciplinare și care și-au depus o cerere pentru o locuință socială”<sup>16</sup>.

Pentru alte cazuri, face referire la Centrul Social de Urgență pentru Adulți ca adăpost de noapte.

Primăria Tășnad, care nu a raportat evacuări, menționează filiala locală Caritas drept soluție de cazare pentru situații de urgență. Celelalte primării care au răspuns, Ardud și Livada, nu au raportat nici evacuări, nici existența locuințelor sociale.

**d)** Chiar dacă DAS din reședința de județ raportează participarea la zero evacuări, din presă aflăm inclusiv că o evacuare a avut loc în prezența acestui serviciu public și a Poliției Locale.

## Județul Sălaj

**a)** Răspunsuri primite de la primăria (DAS) și evacuări raportate/număr locuințe sociale: Jibou (2/1), Cehu Silvaniei (0)

**b)** Răspuns UNEJ: 687 evacuări – locul 15 din 37 pe țară.

13 [www.ziare.com/satu-mare/stiri-actualitate/evacuati-de-politisti-din-casele-ilegale-1410443](http://www.ziare.com/satu-mare/stiri-actualitate/evacuati-de-politisti-din-casele-ilegale-1410443)

14 [www.ziare.com/satu-mare/stiri-actualitate/trei-familii-evacuate-dinlocuinte-2138496](http://www.ziare.com/satu-mare/stiri-actualitate/trei-familii-evacuate-dinlocuinte-2138496)

15 [www.ziare.com/satu-mare/familie/trei-familii-de-pestrada-ady-endre-12-sunt-evacuate-de-vechiul-proprietar-383253](http://www.ziare.com/satu-mare/familie/trei-familii-de-pestrada-ady-endre-12-sunt-evacuate-de-vechiul-proprietar-383253)

16 <https://www.satmareanul.net/2018/10/09/cladirea-de-pe-horea-6-sigilat-foto/>

**c) Răspunsuri primăriei / monitorizare presă**

Din cele patru orașe ale județului am primit informații de la Cehu Silvaniei și Jibou. Ultimul raportează două evacuări în anul 2011 în urma distrugerii apartamentelor. Evacuările au survenit în urma unor sentințe definitive. Un număr de 12 persoane locuiesc într-un imobil cu destinația de locuință socială. În oraș nu există asociații sau fundații care să dețină spații de cazare. Administrația Cehu Silvaniei transmite doar că nu există evacuări în perioada respectivă.

Romani Criss menționa într-un raport din 2006<sup>17</sup> că în 2004 au fost evacuate abuziv patru familii din Gâlgău, în total de 26 de persoane, din patru locuințe construite pe proprietate privată. Tot în perioada 2004-2005, conform Romani Criss, sute de oameni au fost strămutați forțat din corpuri de clădire ale unui cămin în alte corpuri învecinate, după care o parte din aceștia au fost evacuați permanent în urma expirării vizei de flotant.

În 2013 se menționau câteva cazuri de evacuare din locuințe din fondul administrației locale<sup>18</sup>.

## 2. Regiunea Centru

### Județul Alba

**a) Răspunsuri primite de la primărie (DAS) și evacuări raportate/număr locuințe sociale:** Alba-Iulia (71/86), Cugir (2/0), Abrud (1/2), Aiud (0/5), Baia de Arieș (0/0), Ocna Mureș (0/33), Sebeș (0), Zlatna (0)

**b) Răspuns UNEJ:** 394 evacuări – locul 21 din 37 pe țară. Date 2001-2018

**c) Răspunsuri primăriei**

Dintre primăriile care au răspuns, niciuna nu are protocol pentru evacuare, apelându-se la procedurile din codul civil. Abrud în 2014, Alba Iulia în 2017, și Cugir în 2012 au participat/ofert asistență la evacuări în perioada analizată; Alba Iulia și Cugir au oferit informații persoanelor în caz de evacuare. DAS fie nu cunosc organizații care să ofere servicii de cazare în caz de necesitate, fie acestea nu există; doar în Alba Iulia, Filantropia ortodoxă deține 50 de locuri într-un adăpost. În afară de 1 familie în 2017 în Alba Iulia, nu ni s-a raportat nicio persoană evacuată care să fi primit repartizare în locuință socială din 2008 în prezent.

Există un număr mic de locuințe sociale în tot jude-

țul: Abrud 2, Aiud 5 plus locuințe de necesitate modulare, Ocna Mureș 33, Alba Iulia 75 + 11 modulare (puține pentru un oraș de 63.500 locuitori); restul nu dețin sau nu au răspuns. Pentru orașul Alba Iulia, DAS a raportat 71 de evacuări la care a fost prezentă în 2017, ceea ce este un număr destul de mare, mai ales raportat la lipsa generală de sprijin pentru locuire în județ: numărul mic de locuințe sociale și numărul mic de persoane evacuate care au primit ajutor de urgență pentru plata chiriei în 2017 – numai 11 persoane. Primăria Cugir a raportat 2 evacuări în 2012, iar primăria Abrud 1 evacuare în 2014.

Monitorizarea de presă a arătat un risc mult mai mare de evacuări în tot județul. În Sebeș, 30 de familii – 107 persoane – amenințate cu evacuarea dintr-un cămin muncitoresc, 2 blocuri care au fost retrocedate. De asemenea, în urma retrocedării unui bloc din Aiud, familiile au ajuns fără adăpost și și-au construit locuințe pe malul Mureșului. Există relatări în presă despre evacuări în Cugir, Ocna Mureș, Zlatna, Mihalt, Alba Iulia (cele mai multe). Principalele cauze raportate ale evacuărilor: retrocedări, reziliere de contracte de locuințe sociale (Cugir), pericol datorat prăbușirii unui tavan de galerie de mină (Ocna Mureș), reabilitare cale ferată (Mihalt), locuințe informale demolate (Alba Iulia, 2016, 8 familii, 30 de persoane), construcția unei parcări subterane în locul blocului Turturica (Alba Iulia, 2017, 60 de familii, 150 de persoane); în Alba Iulia, în 2014, a fost evacuată cu jandarmeria o chiriașă din cauza „ținutei indecente”.

Observăm că etnia persoanelor evacuate este menționată (în termeni negativi) mai ales atunci când sunt relatate evacuări mai ample, de mai multe familii/persoane, fără relocare. Completând aceste informații cu date din teren adunate de membrii Căși sociale ACUM!, notăm că în 2017, după peste 10 ani de pregătiri, în orașul Aiud, de pe str. Bethlen Gabor, din clădirea retrocedată Eparhiei Reformate din Ardeal au fost evacuate peste 70 de persoane (circa 20 de familii), dintre care multe cu vechi contracte de închiriere. Pentru relocarea acestora, biserica a pus la dispoziția primăriei 11 „locuințe mobile”. La acea oră primăria nu reușise să construiască locuințele sociale pe strada Hotar, un proiect început în 2008 tocmai cu scopul de a oferi locuințe alternative persoanelor evacuate din clădiri retrocedate. Cartierul ce avea să includă 30 de locuințe, a fost amplasat la marginea orașului, pe lângă autostrada în construcție, și în vecinătatea unei vechi așezări informale de romi, numită Bufa. Din acest plan, în 2015 au fost finalizate două case și o casă duplex. Tot în apropierea zonei Bufa, pe vechiul Poligon al

17 [www.romanicriss.org/Analiza%20locuinte%20aprilie%2006.pdf](http://www.romanicriss.org/Analiza%20locuinte%20aprilie%2006.pdf)

18 <https://www.magazinsalajejan.ro/social/locuinte-sociale-pentru-cinci-familii-nevoiaase>

orașului, neracordat la utilități publice, primăria a amplasat, în 2010, 25 familii rome evacuate dintr-o altă clădire retrocedată din centrul orașului, de data asta unui proprietar persoană fizică.

Evacuări menționate în presă:

<http://www.ziare.com/alba-iulia/cugir/localitari-evacuati-pentru-ocupare-abuziva-de-locuinte-600734>

<http://www.ziare.com/alba-iulia/administratie/de-ce-le-fuge-pamantul-de-sub-picioare-celor-din-ocna-mures-1880898>

<http://www.ziare.com/alba-iulia/stiri-actualitate/o-familie-din-zlatna-isi-cere-drepturile-la-cedo-2179742>

<http://www.ziare.com/alba-iulia/stiri-actualitate/scandal-dezbracat-la-alba-iulia-chiria-sa-evacuata-de-proprietari-pentru-tinuta-indecenta-4909334>

<https://www.blajinfo.ro/la-cistei-doua-gospodarii-vor-fi-demolate-si-178-de-persoane-urmeaza-sa-fie-expropriate-cu-bani-de-chilipir-2809.html>

<http://www.ziare.com/alba-iulia/stiri-actualitate/casa-demolata-in-prezenta-jandarmilor-familia-care-locuia-acolo-s-a-opus-evacuării-5031765>

<https://ziarulunirea.ro/foto-30-de-romi-nomazi-care-erac-cu-cortul-pe-malul-raului-mures-in-zona-partos-evacuati-de-politia-locala-alba-iulia-378205/>

<https://alba24.ro/foto-video-a-inceput-evacuarea-blocului-turturica-oamenii-sunt-sosi-pe-rand-din-locuinte-de-jandarmi-si-politisti-601945.html>

## Județul Brașov

**a)** Răspunsuri primite de la primăria (DAS) și evacuări raportate/număr locuințe sociale: Brașov (0/44), Râșnov (1/0), Făgăraș (0), Ghimbav (0/47), Rupea (0/0), Săcele (0/76), Victoria (0/0)

**b)** Răspuns UNEJ: 918 evacuări – locul 9 din 37 pe țară.

**c)** Răspunsuri primării

Avem două răspunsuri din partea Primăriei Mun. Brașov, însă niciunul nu menționează numărul de evacuări. Modalitatea de evacuare decurge din Codul Civil și Codul de Procedură Civilă. În perioada analizată, s-au acordat 123 de spații de locuit solicitanților eva-

cuți. Se menționează și faptul că în prezent există 2700 de cereri de locuințe sociale, printre care aproximativ 600 sunt persoane evacuate din imobile retrocedate. RIAL Brașov nu colaborează cu alte tipuri de organizații care oferă cazare.

Formele de sprijin pentru locuire sunt foarte reduse: 44 de locuințe sociale în Mun. Brașov, 47 în Ghimbav, 76 în Săcele, în condițiile în care în Săcele (în cartierul Gârcin) trăiesc, în condiții precare de locuit, mii de persoane<sup>19</sup> evacuate din Brașov și din alte orașe din regiune. Astfel, mii de persoane din județ sunt forțate să locuiască informal, improvizat, în apartamente precare, închiriate „pentru muncitori”, la comun etc. Primăria Râșnov a raportat 1 evacuare.

Alte evacuări menționate în presă:

<http://www.bzb.ro/stire/10-familii-de-romi-aciuiati-langa-stadionul-municipal-vor-fi-evacuate-a38671>

<http://www.bzb.ro/stire/aruncati-in-strada-pentru-o-datorie-de-700-de-lei-a61526>

<http://www.bzb.ro/stire/50-de-lei-chiria-dar-nici-pe-aia-n-o-platesc-a62930>

<http://www.bzb.ro/stire/final-fericit-pentru-familia-evacuata-din-locuinta-a61597>

## Județul Covasna

**a)** Răspunsuri primite de la primăria (DAS) și evacuări raportate/număr locuințe sociale: Sfântu Gheorghe (8/32), Baraolt (1/0), Covasna (0/3), Întorsura Buzăului (0/3).

**b)** Răspuns UNEJ: 133 evacuări – locul 35 din 37 pe țară.

**c)** Răspunsuri primării și monitorizare de presă

Covasna are 3 locuințe sociale, Întorsura Buzăului 3 locuințe sociale – în total considerăm că este un sprijin foarte redus pentru persoanele care nu își permit o locuință de pe piața imobiliară. Sfântu Gheorghe deține 32 de locuințe sociale. Deși DAS raportează deținerea unui centru social bine dotat și colaborarea cu mai multe organizații care oferă servicii de cazare socială, conform informațiilor din presă, celor peste 30 de persoane evacuate în 2011 le-a fost propusă relocarea în 3 containere de locuit. Oamenii au fost evacuați pentru că autoritățile locale intenționau să reabiliteze clădirea și să o transforme în bloc de locuințe

19 <https://observator.tv/social/in-timp-ce-romania-isi-pierde-rapid-populatia-o-localitate-dinbrasov-e-scena-unei-explozii-demografice-acolo-pestre-jumatate-dintre-locuitori-sunt-copii-229639.html>

sociale. Conform raportării mass media, înțelegem că „romii evacuați” nu sunt reprezentați ca persoane care ar avea nevoie de aceste locuințe sociale<sup>20</sup>.

În altă situație din 2014 o familie a fost evacuată și alte 20 au fost acționate în judecată, toate acestea în cazul mai amplu a 110 familii care au fost mutate în blocuri sociale pe str. Lunca Oltului din zona Sing-Sing<sup>21</sup>.

### Județul Harghita

**a)** Răspunsuri primite de la primării (DAS) și evacuări raportate/număr locuințe sociale: Miercurea Ciuc (6/31), Gheorgheni (9), Cristuru Secuiesc (0/10), Toplița (0/57)

**b)** Răspuns UNEJ: 445\* evacuări – locul 20 din 37 pe țară (Județele Mureș și Covasna au fost raportate la o altă, totalul de 969 fiind împărțit sintetic proporțional pe mărimea populațiilor).

**c)** Răspunsuri primării / monitorizare de presă

Primăria Miercurea-Ciuc raportează 6 evacuări în perioada analizată, la care au participat și reprezentanții ai Compartimentului de Patrimoniu și ai Compartimentului Juridic. Dintre acestea, două au fost efectuate din imobile retrocedate. Au fost 6 familii cărora le-au fost repartizate locuințe sociale – nu știm dacă sunt aceleași familii evacuate. Instituția a oferit cazare pentru 26 de persoane evacuate. Procedura de evacuare descrisă se bazează pe obținerea sentinței judecătorești și aplicarea acesteia de către executorul judecătoresc. Numărul de locuințe sociale din oraș este de 31, în Toplița sunt 56, iar în Cristuru Secuiesc doar 10. În Gheorgheni au fost raportate 9 evacuări între 2012-2017.

În Miercurea-Ciuc, lângă stația de epurare a apei, pe str. Primăverii, continuă să locuiască familiile evacuate de pe str. Nagy Imre pe baza unei decizii al Consiliului Local din 2004, pe atunci 12 de familii fiind amplasate în 8 barăci metalice. Cazul a fost documentat de Romani Criss și CNCD în 2005, și de Amnesty International în 2010. În 2009, în urma conflictului interetnic între maghiarii și romii din satul Sânmartin, într-un raport al său despre acest eveniment în urma căruia romii au fost alungați din casele lor și s-au adăpostit în pădure, Romani Criss notează că primăria comunei a rezolvat situația prin încheierea unui protocol între părți care defavoriza romii, și mai mult, a demolat câteva case ale romilor. În același an, un conflict similar izbucnit

20 <https://covasnamedia.ro/actualitate/romii-din-blocul-de-pe-strada-mikes-kelemen-au-fost-evacuati>

21 <https://covasnamedia.ro/actualitate/familie-evacuata-din-blocul-social>

în comuna Sâncrăieni, unde romii au fost amenințați de localnicii maghiari că li se va da foc la case, s-a soluționat tot cu un protocol ce prevedea anumite obligații pentru romii, drept condiții ca ei să rămână în continuare în localitate.

Publicațiile de presă între 2008-2017 nu au acoperit evacuări.

### Județul Mureș

**a)** Răspunsuri primite de la primării (DAS) și evacuări raportate/număr locuințe sociale: Târgu Mureș (27/770), Iernut (0), Luduș (0/0), Miercurea Nirajului (0/0), Sărmașu (0/0), Sovata (0), Târnăveni (0/63), Ungheni (0/0)

**b)** Răspuns UNEJ: 542\* evacuări – locul 17 din 37 pe țară (Județele Mureș și Covasna au fost raportate la o altă, totalul de 969 fiind împărțit proporțional pe mărimea populațiilor).

**c)** Răspunsuri de la primării

Din cele 11 municipii și orașe au răspuns primăriile localităților Târgu Mureș, Miercurea Nirajului, Sărmașu și Târnăveni. Tîrgu Mureș declară că reprezentanții DAS au participat la 27 de evacuări derulate conform Codului Civil și dețin un fond de 770 de locuințe sociale (printre cele mai mari fonduri din țară) celelalte orașe declarând că nu au (participat la) nicio evacuare, neavând protocoale pentru astfel de situații și informând că au un număr de locuințe sociale de 50, 0, respectiv 63.

**d)** Monitorizare presă și alte informații

Din presă, aflăm că, în 2011, aproximativ 100 de persoane au fost evacuate din 30 de barăci în cartierul Valea Rece din Târgu-Mureș de către Poliția Locală, după care acestea au fost demolate<sup>22</sup>.

În 2012, în jur de 70 de persoane, adică 16 familii, au fost evacuate din case situate central care au fost retrocedate. Primăria transmitea că ar putea oferi locuințe sociale pentru 4 din cele 16 familii<sup>23</sup>. Completând imaginea de mai sus cu informații provenite din cercetările mai vechi ale unor membri ai Căși sociale ACUM!, notăm că în Târgu-Mureș, în perioada vizată de noi, a continuat procesul de relocări repetate ale unui grup de 9 familii care inițial (la începutul anilor 2000) au fost evacuate dintr-un bloc din cartierul Ady Endre care a intrat în renovare. O vreme

22 [https://adevarul.ro/locale/targu-mures/targu-mures-fo-to-scandal-valea-rece-1\\_50aeb0697c42d5a6639f2533/index.html](https://adevarul.ro/locale/targu-mures/targu-mures-fo-to-scandal-valea-rece-1_50aeb0697c42d5a6639f2533/index.html)

23 <https://stirileprotv.ro/stiri/eveniment/evacuare-cu-scandal-la-targu-mures-pentru-16-familii-de-romi.html>

li s-a permis să își facă barăci pe un câmp din apropierea acestui cartier, apoi primăria a încercat să îi plaseze pe un fost teren de joacă în apropierea unei vechi comunități de romi de pe strada Dealului, dar cei din urmă nu i-au primit, iar în 2011 au fost mutați de primărie în satul adiacent al orașului, Mureșeni Sat. După ce sătenii s-au organizat să îi alunge, primăria Tg Mureș a intervenit din nou și i-a direcționat înapoi în oraș, arătându-le un teren unde să își reconstruiască barăcile pe malul Mureșului. În acea zonă au mai fost mutați încă o dată la câțiva metri distanță, ca să elibereze partea de teren între timp retrocedată. În paralel cu aceste întâmplări, alte familii evacuate tot din blocuri din cartierul Ady au fost mutate în 10 containere amplasate de primărie pe strada Băneasa, vizavi de clădirea numită de localnici "Castel" (o veche clădire din zona industrială a orașului, transformată în 2003 în „locuințe sociale pentru romi” printr-un program guvernamental). Această zonă de containere a fost „curățată” de primărie în 2014, an după care nu mai avem relatări despre ce s-a întâmplat cu familiile evacuate.

### Județul Sibiu

**a)** Răspunsuri primite de la primării (DAS) și evacuări raportate/număr locuințe sociale: Sibiu (?/1440), Cisnădie (0/0), Dumbrăveni (0/0), Tâlmaci (0/2)

**b)** Răspuns UNEJ: 290 evacuări – locul 25 din 37 pe țară. Date 2001-2018.

**c)** Răspunsuri primării

Primăriile orașelor din Județul Sibiu au răspuns într-o proporție redusă solicitărilor: doar Mun. Sibiu și orașele Cisnădie, Dumbrăveni și Tâlmaci, dintr-un total de 11 unități administrativ-teritoriale urbane. Dintre acestea, Tâlmaci a raportat administrarea a 2 locuințe sociale, completând informarea cu menționarea unei evacuări din imobil ANL în urma executării din cauza datoriilor. Mun. Sibiu a răspuns că nu deține o procedură de lucru privind evacuările deoarece instituția nu are atribuții în domeniu, astfel că nu deține nici informații privind numărul evacuărilor. Adaugă că persoanele care vor să depună dosare pentru locuințe sociale sunt îndrumate și sprijinite dacă nu se descurcă. Municipiul deține un adăpost de noapte, iar DAS are parteneriate cu organizații private, dar nu există organizații care oferă cazare. În perioada analizată, 98 de persoane evacuate din imobile retrocedate au primit locuințe sociale, iar pe aceste persoane primăria le consideră beneficiare de ajutor de chirie. Mun. Sibiu deține unul dintre cele mai mari fonduri de locuințe sociale din țară: 1440 de unități.

### d) Monitorizare de presă

S.C. Urbana S.A anunța că se vor efectua evacuări în 2008, dar nu avem confirmarea acestora<sup>24</sup>. În 2010 se menționa un număr de 150 de familii care au fost sau urmau să fie evacuate din locuințe retrocedate<sup>25</sup>. În anul 2012 a avut loc o evacuare a 40 de persoane care locuiau în șase camere, prin executor judecătoresc. Din 2009, contractul de închiriere început în 1986 le-a expirat, ei plătind apoi doar utilitățile. Primăria le-a deschis proces cu câțiva ani înainte din cauza tulburării liniștii și ordinii publice și neîntreținerea corespunzătoare a spațiului, cât și pentru că nu locuiau doar persoanele din contract, ci mult mai multe persoane. După evacuare, s-au mutat pe malul Cibinului. Presa menționează etnia persoanelor, considerându-le singurele responsabile și preocupându-se în schimb mai puțin de situația lor economică precară<sup>26</sup>.

## 3. Regiunea Nord-Est

### Județul Bacău

**a)** Răspunsuri primite de la primării (DAS) și evacuări raportate/număr locuințe sociale: Bacău (156/270+197 fond de stat), Moinești (20/168), Buhuși (0/66), Dărmănești (0/0), Slănic Moldova (0/0), Târgu Ocna (0/150)

**b)** Răspuns UNEJ: 173 evacuări – locul 32 din 37 pe țară.

**c)** Răspunsuri primării

În județul Bacău există câteva forme de susținere pentru persoane în situație de locuire precară: 270 de locuințe sociale și 197 unități locative din fondul de stat în Bacău; 66 de locuințe sociale în Buhuși; 168 de locuințe sociale (toate ocupate) în Moinești; un Centru de Servicii Sociale care gestionează un centru în regim de urgență (adăpost de noapte) cu 8 camere, în Moinești; 150 de locuințe sociale în Târgu Ocna; alte organizații cu care colaborează DAS Târgu Ocna, cu 400 locuri de cazare inclusiv în localități limitrofe. Primăriile Bacău și Moinești au raportat evacuări din fondurile proprii de locuințe: 156, respectiv 20 de cazuri.

24 [www.ziare.com/sibiu/familii/continua-evacuările-523448](http://www.ziare.com/sibiu/familii/continua-evacuările-523448)

25 [https://adevarul.ro/locale/sibiu/sibiu-sute-sibieni-picioar-strada-cauza-retrocedarilor-1\\_50ad3b4d7c-42d5a663913381/index.html](https://adevarul.ro/locale/sibiu/sibiu-sute-sibieni-picioar-strada-cauza-retrocedarilor-1_50ad3b4d7c-42d5a663913381/index.html)

26 <https://stirileprotv.ro/stiri/ardeal/au-ramasfara-casa-o-familie-numeroasa-de-romi-a-fost-evacuta-dintr-un-imobil-pentru-ca-l-audistru.html>

Din 2008, în orașul Moinești, DAS a participat anual la 1-6 cazuri de evacuare, de care au fost afectate anual între 2 și 20 de persoane; Moinești ne-a raportat că pentru toate aceste familii evacuate s-au făcut repartiții în locuințe sociale. În orașe precum Dărmănești, DAS redirecționează persoanele fără locuință către familiile extinse – deci tot către rezolvări individuale; sau oferă ajutor de urgență (o sumă de bani foarte mică de fapt).

Pe site-ul primăriei Bacău, vedem că persoanele cap de listă (o listă cu cele 42 persoane prioritizate) pentru primirea unei locuințe sociale au dosare depuse din anii 2003- 2004-2006, ceea ce înseamnă că de atunci își așteaptă repartiția. Aceeași situație este valabilă și pentru lista solicitanților de locuințe ANL, destinate tinerilor (o listă cu 110 persoane). Trei persoane evacuate din imobile retrocedate au primit locuințe sociale în Bacău în anul 2015.

#### d) Monitorizare de presă

Din monitorizarea de presă, găsim în 2008 un articol în care se menționa că executorii au trimis somații locatarilor a mai multe cămine de nefamiliști din Municipiul Bacău<sup>27</sup>. Tot în 2008, în Moinești se descrie sumar situația a sute de chiriași care nu au contract sau nu și-au achitat datoriile și sunt în pericol de evacuare<sup>28</sup>. Un an mai târziu, o femeie a fost evacuată din Tranbantul în care locuia în fața casei pe care a pierdut-o în instanță<sup>29</sup>, iar o familie este evacuată din cauza datoriilor la întreținere<sup>30</sup>. În prima jumătate a lui 2010, deja primăria evacua 15 familii din cauza datoriilor acumulate<sup>31</sup>. În 2011 erau în pregătire 28 de evacuări de către administrația locală<sup>32</sup>. Dintr-un alt articol aflăm că o femeie bolnavă de cancer urma să fie evacuată în 2012, cât și că în acel bloc condițiile de locuit erau foarte proaste<sup>33</sup>. Din următorul articol putem înțelege viziune primăriei Moinești referitoare la locuitori din locuințe sociale: ei trebuie să fie me-

reu în mișcare, „Îi vom tria mereu” – supunându-i la o formă gravă de instabilitate locativă<sup>34</sup>. O altă familie din imobil retrocedat a ajuns în stradă în Bacău în 2012<sup>35</sup>. O familie a fost evacuată în 2015 de pe terenul pe care îl concesionase de la primărie în urma retrocedării aceluși teren<sup>36</sup>. O altă familie cu cinci copii și trei nepoți a fost evacuată a doua oară în 2015 dintr-o garsonieră în urma datoriilor<sup>37</sup>. Tot în 2015, o altă familie era în risc de evacuare după ce a achitat apartamentul cumpărat, deoarece constructorul ipoteca se apartamentul după semnarea antecontractului, nefiind singura în această situație<sup>38</sup>. În 2016, primăria a evacuat mai multe familii, posibil zeci, în urma sentințelor<sup>39</sup>. În Onești au fost evacuate două familii, iar alte 16 care locuiau în blocul Evazatul urmau să aibă aceeași soartă<sup>40</sup>.

#### e) Concluzii

Numărul de evacuări raportate de primărie este de 176 (Bacău și Moinești), mai mare decât cele 173 de evacuări raportate de UNEJ. Considerăm că numărul real de evacuări poate fi semnificativ mai ridicat de atât, raportat la informațiile găsite prin monitorizarea de presă.

#### Județul Botoșani

a) Răspunsuri primite de la primărie (DAS) și evacuări raportate/număr locuințe sociale: Botoșani (-/72), Bucecea (0/0), Flămânzi (0/0), Săveni (0/0)

b) Răspuns UNEJ: 392 evacuări – locul 22 din 37 pe țară. Raportare perioada 2001-2018

#### c) Răspunsuri primăriei

Din județul Botoșani am primit informații mai detaliate numai de la primăria orașului Botoșani, și anume de la SC Locativa SA care face administrarea fondului locativ în oraș: la o populație de circa 106.000 per-

27 <http://www.ziare.com/bacau/jandarmi/marii-datornici-evacuati-silit-568149>

28 <http://www.ziare.com/bacau/moinesti/chiriasii-din-locuintele-sociale-au-minat-bugetul-moinestiului-707761>

29 <http://www.ziare.com/bacau/stiri-actualitate/evacuare-cu-cantec-asalt-asupra-batranei-din-trabant-824652>

30 <http://www.ziare.com/bacau/sarbatori/in-strada-pentru-1000-de-lei-evacuati-in-pragul-craciunului-1064594>

31 <http://www.ziare.com/bacau/primaria/primaria-bacau-a-evacuat-15-familii-in-sase-luni-1494516>

32 <http://www.ziare.com/bacau/stiri-actualitate/chiriasii-primariei-raman-pe-drumuri-2557103>

33 <http://www.ziare.com/bacau/stiri-actualitate/bolnava-disperata-si-la-un-pas-de-evacuare-primaria-bacau-ma-condamnat-la-moarte-2936108>

34 <http://www.ziare.com/bacau/stiri-actualitate/sperante-pentru-moinesteni-din-ghetou-un-model-de-bloc-social-2919738>

35 <http://www.ziare.com/bacau/stiri-actualitate/retrocedarile-arunca-oamenii-in-strada-3864957>

36 <http://www.ziare.com/bacau/stiri-actualitate/evacuare-cu-final-demolator-5385854>

37 <https://www.desteptarea.ro/evacuare-cu-cantec-pe-strada-depoului/>

38 <http://www.ziare.com/bacau/stiri-actualitate/o-bacau-anca-s-a-trezit-ca-este-executata-si-risca-sa-fie-evacuata-din-apartamentul-in-care-locuieste-5421528>

39 <https://www.desteptarea.ro/primaria-bacau-a-inceput-evacuarea-rau-platnicilor/>

40 <http://www.onestiexpres.ro/blocul-evazatul-sub-amenintarea-evacuarii-locatarilor.html>

soane, există un Centrul de Noapte cu 40 de locuri, 72 de locuințe sociale, locuințe ANL repartizate către 36 de familii evacuate din imobile retrocedate, în perioada 2008- 2017. Deci un sprijin foarte redus pentru accesul la o locuință decentă în județ. În perioada 2010-2017, presa a relatat despre mai multe cazuri de evacuări din locuințe sociale în orașul Botoșani – persoane și familii care au acumulat datoriile. Locuințele sociale astfel eliberate sunt repartizate celor cu dosare pe lista de așteptare – cu condiția preluării datoriilor persoanelor care au locuit anterior – cerință probabil ilegală.

Alte articole pe temă:

<http://stiri.botosani.ro/stiri/administratie/locuinte-pierdute-din-cauza-datoriilor.html>

<http://www.ziare.com/botosani/familie/locuinte-pentru-chiriasii-evacuati-din-casele-nationale-412420>

[https://adevarul.ro/locale/botosani/botosani-chiriasii-datorii-mari-evacuati-locuintele-sociale-1\\_50ad8cea7c42d5a663972911/index.html](https://adevarul.ro/locale/botosani/botosani-chiriasii-datorii-mari-evacuati-locuintele-sociale-1_50ad8cea7c42d5a663972911/index.html)

[https://adevarul.ro/locale/botosani/botosani-locativa-inceput-evacuarea-rau-platnicilor-1\\_50aca08d7c42d5a663871d4a/index.html](https://adevarul.ro/locale/botosani/botosani-locativa-inceput-evacuarea-rau-platnicilor-1_50aca08d7c42d5a663871d4a/index.html)

<http://www.ziare.com/botosani/stiri-actualitate/chiriasi-ai-locativa-evacuati-cu-jandarmii-4574228>

<https://www.botosaneanul.ro//top-news/evacuare-cu-executor-si-bodyguarzi-la-o-femeie-care-a-stat-ani-de-zile-in-regim-de-hotel-galerie-foto/>

<https://www.botosaneanul.ro//stirea-zile/femeia-care-i-a-dat-cu-papucul-in-cap-primarului-evacuata-din-locuinta-galerie-foto/>

## Județul Iași

**a)** Răspunsuri primite de la primăria (DAS) și evacuări raportate/număr locuințe sociale: Iași (-/519), Hîrlău (0/0), Târgu Frumos (0/13)

**b)** Răspuns UNEJ: 524 evacuări – locul 18 din 37 pe țară. Doar 31 de evacuări raportate pentru perioada 1990-2001.

**c)** Răspunsuri primării

Primăria Mun. Iași apelează la executori în cazul evacuărilor din imobilele în proprietate sau administrație, menționând că persoanele astfel evacuate nu mai pot beneficia de locuințe sociale ulterior. În oraș sunt 519 locuințe sociale.

**d)** Monitorizare presă:

Din presă aflăm că în oraș au existat cel puțin 2 mari valuri de evacuări din fondul public de locuințe, în 2014 și 2017. Sute de persoane au fost afectate de aceste evacuări, unii fiind chiriași datornici în locuințe sociale, alții ocupanți fără forme legale ce fuseseră evacuați anterior de primărie, numiți de mass media infractori și „boschetari”. Reprezentanții primăriei lași declarau presei în 2014: „Acești oameni nu mai au ce căuta într-un mediu civilizată, ci trebuie să se ducă să-și găsească o altă localitate, o altă comună, un alt oraș, o altă țară”. Chiriașii sunt acuzați că au distrus fondul de locuințe gestionat de municipalitate, ducându-l în situația de a fi demolat și că distrug clădirile de patrimoniu închiriate ca locuințe sociale, pe care primăria vrea să le „igienizeze”, fiind „focare de infecție”. În același timp, mass-media raportează că unele din zonele centrale în care autoritățile publice fac evacuări sunt zone de interes pentru dezvoltatorii imobiliari. Unii evacuați intervievați în presă subliniază că primăria nu le-a oferit nicio soluție de relocare. În alte relatări se menționează că autoritățile locale au redirecționat mamele evacuate către centrul pentru mamă și copil Hecuba (ONG) și pe ceilalți către centrul pentru persoane fără adăpost C.A. Rosetti.

<http://www.ziare.com/ziare-iasi/stiri-actualitate/boschetari-evacuati-din-viitorul-muzeu-municipal-4490695>

<http://www.ziare.com/ziare-iasi/stiri-actualitate/incepe-marea-evacuare-4554375>

## Județul Neamț

**a)** Răspunsuri primite de la primăria (DAS) și evacuări raportate/număr locuințe sociale: Piatra Neamț (201/471), Bicaz (0/2), Târgu Neamț (0/6)

**b)** Răspuns UNEJ: 136 evacuări – locul 34 din 37 pe țară.

Diferența dintre răspunsul DAS Piatra-Neamț (201 evacuări doar din oraș, într-o perioadă scurtă) și răspunsul UNEJ (136 evacuări în tot județul, într-o perioadă mai lungă) e un exemplu concret al faptului că evacuările prin intermediul executorilor reprezintă doar o parte dintre evacuările efectuate prin diverse proceduri.

**c)** Răspunsuri primării

Municipalitatea Piatra Neamț, prin S.C. Locativserv S.R.L., a declarat unul dintre cele mai ridicate numere de evacuări din țară în perioada 2013-2017: 201. Conform răspunsului,

procedurile se aplică destul de strict, chiriașii rău plătnici fiind în principiu notificați, somați, acționați în instanță și la final, evacuați. În 2012, de pe strada Muncii au fost evacuate 500 de persoane, care au fost strămutate în zona Văleni 2, la 7 km de centru, dincolo de zona dezindustrializată, lângă un râu.

Cele 471 de locuințe sociale și peste 1000 de locuințe ANL sunt administrate de S.C. Locativserv S.R.L., înființată în anul 2008, al cărei acționar majoritar este Consiliul Local Piatra Neamț, și care se dorește a fi o „societate competitivă pe piața serviciilor de administrare a imobilelor”, conform prezentării online. În contextul în care funcția locuirii nu are o componentă de responsabilitate politică directă, evacuările par să devină răspunsul simplu și dur la problemele locatarilor respectivi.

Prin construcția de locuințe sociale, municipalitatea a împins practic sute de romi spre marginile orașului sau chiar la kilometri depărtare. De exemplu, Cartierul Speranța este situat cert în afara orașului, înspre satul Izvoarele, chiar dacă mai puțin izolat decât zona Văleni 2.

La numărul total de locuințe sociale raportat pe județ se adaugă cele 2 din Bicaz și cele 6 din Tîrgu Neamț, pentru un total de 479.

#### d) Monitorizare presă

Presa a discutat despre 14 situații de evacuare în Piatra Neamț, a peste 800 de persoane în total, dintre care ultima, din 2016, este și cea mai masivă – 178 de familii. Acestea sunt exemple de evacuări care afectează multe persoane (14 evacuări, peste 800 de persoane, deci în medie aproape 60 de persoane pe evacuare, sau 1 caz de evacuare cu peste 170 de familii), care ne îndeamnă să credem că estimarea noastră de 5 persoane în medie pe caz de evacuare, pe toate evacuările raportate în țară, este chiar o estimare modestă.

Un articol privind o evacuare de grup din 2008 dedică aproape integral textul descrierii detaliate a deșeurilor preluate în urma evacuării a aproximativ 130 de persoane care au fost mutate în locuințe sociale în zona străzii Muncii<sup>41</sup>. În 2009, în Roman, se petrece o evacuare a 5 familii/25 persoane dintr-o casă naționalizată și retrocedată. Un an mai târziu, din căminul Liceului Tehnologic din Piatra Neamț, 8 familii și persoane necăsătorite sunt triate în vederea evacuării sau relocării în cazurile celor cu copii<sup>42</sup>. Și locatarii

41 <http://monitorulneamt.ro/blocul-d2-bomba-ecologica/>

42 [https://adevarul.ro/locale/piatra-neamt/piatra-neamt-inceput-evacuarea-caminul-liceul-auto-1\\_50ae77d87c42d5a6639cfc80/index.html](https://adevarul.ro/locale/piatra-neamt/piatra-neamt-inceput-evacuarea-caminul-liceul-auto-1_50ae77d87c42d5a6639cfc80/index.html)

ANL sunt expuși riscului de evacuare. Atât în Roman, cât și în Piatra Neamț, presa a menționat cazuri survenite în urma acumulării datoriilor de chirie și/sau întreținere, culminând cu evacuarea a 178 de familii în Piatra Neamț în 2016<sup>43</sup>.

Alte menționări în presă:

<http://monitorulneamt.ro/blocul-d2-bomba-ecologica/>

<http://www.ziare.com/piatra-neamt/consiliu/chiriasi-evacuati-in-strada-1020983>

<http://www.ziare.com/piatra-neamt/strada/evacuare-cu-scantei-pe-strada-mihai-eminescu-784081>

<http://www.ziare.com/piatra-neamt/stiri-actualitate/executare-cu-scandal-1724436>

<http://www.ziare.com/piatra-neamt/stiri-actualitate/chiriasi-murdari-au-fost-evacuati-din-blocurile-anl-2472770>

<http://www.ziare.com/piatra-neamt/stiri-actualitate/datornicii-din-blocurile-anl-vor-fi-evacuati-3418077>

<http://www.ziare.com/piatra-neamt/stiri-actualitate/locativ-serv-a-dat-afara-doi-rau-platnici-3347161>

<http://www.ziare.com/piatra-neamt/stiri-actualitate/drama-unei-femei-cu-sase-copii-3908300>

<http://www.ziare.com/piatra-neamt/stiri-actualitate/chiriasi-rau-platnici-au-fost-evacuati-5264462>

<https://www.romanulfinanciar.ro/stiri-locale-sub-2015/53-noiembrie-2015/4955-politia-locala-roman-a-participat-la-evacuarea-unor-chiriasi-din-caminul-miron-costin>

<http://www.ziare.com/piatra-neamt/stiri-actualitate/a-inceput-mutarea-romilor-din-cartierul-speranta-5480789>

e) Județul Neamț este singurul care prezintă situația inversă: numărul de evacuări declarate doar de reședința de județ – 201, este mai mare decât numărul de evacuări raportat de UNEJ pe o perioadă cu șapte ani mai exitinsă – 136. Deducem că cel puțin o parte considerabilă dintre evacuări au avut loc pe cale administrativă – o practică pe care câțiva juriști pe care i-am consultat o consideră potențial ilegală.

43 <http://www.ziare.com/piatra-neamt/stiriactualitate/178-de-evacuari-din-locuintele-anl-6891964>



## Județul Suceava

**a)** Răspunsuri primite de la primăria (DAS) și evacuări raportate/număr locuințe sociale: Câmpulung Moldovenesc (4/20), Frasin (0/0), Liteni (0), Milișăuți (0/0), Rădăuți (0), Salcea (0).

**b)** Răspuns UNEJ: 550 evacuări – locul 16 din 37 pe țară. Raportare 2001-2018

**c)** Răspunsuri primăriei și monitorizare presă

Din cele 16 orașe (8 devenite orașe abia din 2004), am primit răspunsuri de la 6. DAS din reședința de județ nu a răspuns. Câmpulung Moldovenesc a precizat existența a 20 de locuințe sociale. Patru dintre DASuri au transmis că nu au fost evacuări în perioada analizată de noi. Răspunsurile la celelalte întrebări au fost negative, cu excepția precizărilor legate de apelul la executor în cazul evacuărilor sau eventuale amenajare a spațiilor de cazare de urgență într-un caz.

Presa menționează o singură evacuare în 2013, a unei familii de 4 persoane care a fost executată dintr-o locuință socială (amenajată într-un uscător de bloc) în urma datoriilor la întreținere ([www.radiotop.ro/familie-data-afara-din-casa-pentru-datorii-de-100-000-de-lei/](http://www.radiotop.ro/familie-data-afara-din-casa-pentru-datorii-de-100-000-de-lei/)).

## Județul Vaslui

**a)** Răspunsuri primite de la primăria (DAS) și evacuări raportate/număr locuințe sociale: Vaslui (0/176), Huși (-)

**b)** Răspuns UNEJ: 387 evacuări – locul 23 din 37 pe țară. Doar 9 evacuări raportate pentru perioada 1990-2017.

**c)** Răspunsuri primăriei și monitorizare presă

Singurul răspuns efectiv primit este din partea Mun. Vaslui, care a raportat zero evacuări, că nu există asociații care lucrează pe tema locuirii cu care să colaboreze și că deține 176 de locuințe sociale.

Totuși, din monitorizarea de presă reiese că în 2008 a existat o evacuare silită a unei familii de 5 persoane, din ordinul primarului Mun. Vaslui, pentru construcția unui supermarket<sup>44</sup>.

Tot în 2008, 11 familii de romi au fost mutate de pe strada Ștefan cel Mare în camere improvizate într-un fost grajd. Alte 13 familii erau vizate de mutarea la corturi, de către primărie<sup>45</sup>.

44 [www.ziare.com/vaslui/politisti/evacuare-cu-scandal-la-vaslui-387043](http://www.ziare.com/vaslui/politisti/evacuare-cu-scandal-la-vaslui-387043)

45 [www.ziare.com/vaslui/husi/romi-din-husi-mutati-in-corturi-si-grajduri-503423](http://www.ziare.com/vaslui/husi/romi-din-husi-mutati-in-corturi-si-grajduri-503423)

În 2017, o familie de 3 persoane a fost evacuată din apartament – posibil social – și a rămas o perioadă chiar în jurul blocului. Primăria le-a aprobat apoi teren pentru construcția unei case (construcție care să fie realizată din resursele proprii ale persoanelor evacuate<sup>46</sup>).

## 4. Regiunea Sud-Est

### Județul Brăila

**a)** Răspunsuri primite de la primăria (DAS) și evacuări raportate/număr locuințe sociale: Brăila (151/294), Făurei (0/0), Ianca (0/1), Însurăței (0)

**b)** Răspuns UNEJ: 1033 – locul 6 din 37 pe țară.

**c)** Răspunsuri primăriei și monitorizare presă

Am primit informații de la DAS Brăila că a participat la 151 de evacuări din 2008 în prezent – un număr destul de mare. Singurele forme de sprijin pentru persoane evacuate sau în situații precare de locuire, care ne-au fost raportate din județ: 204 locuințe sociale în Brăila, 1 locuință în Ianca, un centru de zi cu 12 locuri în Făurei. Acestea reprezintă un sprijin foarte mic raportat la populație – peste 180.000 locuitori numai în municipiul Brăila.

Presa relatează despre 20 de familii (80 de persoane) evacuate în 2015 și despre evacuări de persoane deosebit de precare, din locuințe sociale, pentru neplata utilităților<sup>47</sup>.

Altă mențiune:

<http://www.ziare.com/braila/jandarmi/evacuare-cu-scandal-861311>

### Județul Buzău

**a)** Răspunsuri primite de la primăria (DAS) și evacuări raportate: Întorsura Buzăului (1), Pogoanele (0)

**b)** Răspuns UNEJ: 155 evacuări – locul 33 din 37 pe țară.

**c)** Răspunsuri primăriei și monitorizare presă

Am primit răspunsuri doar de la DAS Pogoanele, care nu a participat la evacuări și nu raportează existența de locuințe sociale; și de la DAS Întorsura Buzăului, care raportează 3 locuințe sociale.

46 [www.vreameanoua.ro/evacua%c8%9bii-de-la-hu%c8%99risca-sa-prinda-radacini-linga-bloculdin-care-au-fost-evacua%c8%9bi](http://www.vreameanoua.ro/evacua%c8%9bii-de-la-hu%c8%99risca-sa-prinda-radacini-linga-bloculdin-care-au-fost-evacua%c8%9bi)

47 [https://adevarul.ro/locale/braila/evacuare-familie-doi-copii-mici-s-a-mutat-cerul-liber-cauzadatoriilor-intretinere-1\\_50accab97c42d5a66389f2a1/index.html](https://adevarul.ro/locale/braila/evacuare-familie-doi-copii-mici-s-a-mutat-cerul-liber-cauzadatoriilor-intretinere-1_50accab97c42d5a66389f2a1/index.html)

Din presa online, aflăm că, în 2009, erau în registrele primăriei Rîmnîcu Sărat aproximativ 600 de cereri și dosare pentru acordarea unei locuințe, iar primăria lua „măsurî drastice” pentru a evacua persoanele cu datorii – 30 de familii în acel an<sup>48</sup>.

În 2011, primăria orașului Buzău a lăsat o familie evacuată cu copii (identificată de presă ca romă) să locuiască într-un adăpost improvizat din dulapuri, până cînd a intervenit o asociație umanitară și le-a alocat un container. În 2017, primarul orașului Buzău amenința cu evacuarea persoanele sărace din locuințele sociale din centrul istoric, pentru renovări și înfrumusețări; persoanele urmau a fi relocalate în centrale termice dezafectate și reconvertite. Titlul din presă îi invinovătea pe chiriași pentru clădirile nerenovate<sup>49</sup>.

Alte mențiuni în presă:

[https://adevarul.ro/locale/buzau/buzau-familii-evacuate-victoriei-vor-ajunge-simileasca-1\\_50ad58f67c42d5a663936f67/index.html](https://adevarul.ro/locale/buzau/buzau-familii-evacuate-victoriei-vor-ajunge-simileasca-1_50ad58f67c42d5a663936f67/index.html)

<http://www.ziare.com/buzau/stiri-actualitate/evacuare-cu-scandal-si-politie-intr-un-imobil-detinut-in-parte-de-primarie-seful-de-la-spatiul-locativ-emil-serban-acuzat-ca-a-luat-un-plic-cu-bani-pentru-un-acord-tacit-5672384>

## Județul Constanța

**a)** Răspunsuri primite de la primăria (DAS) și evacuări raportate/număr locuințe sociale: Constanța (-/72+72 în 2017), Băneasa (0), Cernavodă (-/83), Eforie (-), Medgidia (0/68)

**b)** Răspuns UNEJ: 1666 evacuări – locul 2 din 37 pe țară.

**c)** Răspunsuri primăria

Din răspunsul Regiei Autonome Exploatarea Domeniului Public și Privat Constanța, aflăm că evacuările se efectuează, în general, în urma unei sentințe definitive prin intermediul executorului judecătoresc. În 2017, au intrat 144 de locuințe sociale în patrimoniu pentru persoanele evacuate, iar 66 au fost repartizate în decembrie 2018 în urma soluționării dosarelor eligibile. Pentru 17 familii au fost acordate subvenții de chirie.

DAS Cernavodă a raportat evacuări doar în contextul exercițiilor pentru situații de urgență radiologică. Ni s-au comunicat 83 de locuințe sociale în Cerna-

48 [www.sansabuzoiana.ro/cotidian.html?numar=3208](http://www.sansabuzoiana.ro/cotidian.html?numar=3208)

49 <http://stiridebuzau.ro/actualitate/video-planuri-ale-primariei-pentru-evacuarechiriasilor-care-au-ruinat-cladirile-din-centrul-vechi-al-orasului-1603.html>

vodă, 68 în Medgidia. DGAS Constanța s-a înființat în 2015, deci informațiile sunt limitate. Obiectivele direcției privesc prevenirea marginalizării sociale și identificarea nevoilor și acordarea de forme de protecție socială persoanelor evacuate. Atribuțiile în caz de evacuare revin: Regia Autonomă Exploatare Domeniul Public și Privat; Instanțele de Judecată; Birou Executor Judecătoresc; Inspectoratul pentru Situații de Urgență „Dobrogea”; alte instituții abilitate. S-a participat la 1 evacuare la solicitarea unui executor judecătoresc. Privind sprijinul acordat: direcționarea către Căminul pentru persoane vârstnice, susținerea pregătirii documentației pentru locuințe sociale în campusul social Henri Coandă, ajutor de urgență pentru plata chiriei.

**d)** Monitorizare presă

În urma monitorizării de presă au fost identificate cel puțin 8 evacuări raportate în orașul Constanța, cel puțin 20 familii menționate ca fiind afectate. Cele mai multe articole care informează despre evacuări au titluri și conținut inflamatorii, senzationaliste, rassistice – de ex. „hoarda de țigani”. Printre situațiile de evacuare reprezentate de mass media se numără evacuări din locuințe improvizate, evacuări ale persoanelor care locuiesc fără forme legale și în condiții improprie, evacuări în urma acumulării de datorii de către chiriașii din locuințe sociale. Am găsit informații despre 3 evacuări în Mangalia, unde cel puțin 30 de familii au fost afectate, din cauza datoriilor acumulate în locuințe sociale și ANL. În Eforie, presa raportează în 2013 și 2015 evacuarea a 29 de familii, peste 100 de persoane din locuințe improvizate pe terenul primăriei. Ostilitatea mass media față de familiile rome evacuate este fățișă, articolul din 2013 fiind supra intitulat „Abuzivi permanenți cu acte temporare” și subintitulat „Dramă sau manipulare”. În Medgidia, presa a raportat în 2015 evacuarea mai multor familii din locuințe sociale, pe motiv de neplată a chiriei și utilităților. Deși DAS Medgidia a răspuns la solicitarea de informații, au transmis doar numărul de locuințe sociale aflate în fondul locativ (68 unități) și niciun alt detaliu cu privire la procedură, număr de evacuări și tipul de asistență oferită persoanelor evacuate. În Năvodari, presa raportează în 2016 evacuarea a 20 de familii din locuințele improvizate pe terenul primăriei, căreia i-au platit chirie mai mulți ani, până ce contractele le-au fost sistate din cauză că primăria avea alte planuri cu terenul. O altă familie a fost evacuată din locuință socială în Năvodari pentru neplata datoriilor.

Mențiuni în presă:

<http://observator.ro/evacuare-cu-scantei-mai-multe-familii-de-tigani-au-fost-evacuate-cu-mascatii-dintr-o-casa-recuperata-de-proprietari-53950.html>

<https://www.cugetliber.ro/stiri-eveniment-politia-a-evacuat-satra-care-teroriza-zona-far-188267>

<https://www.replicaonline.ro/apogeul-saraciei-locatari-in-blocurile-anl-evacuati-pentru-neplata-chiriei-145859/>

<https://www.telegrafonline.ro/evacuare-cu-scandal-prelungit-la-eforie>

<https://www.telegrafonline.ro/patru-familii-deand-539igani-evacuate-pentru-neplata-chiriei>

<http://observator.ro/stiri-politica-administratie-mai-multi-medgidieni-evacuati-din-locuintele-sociale-310973.html>

<http://www.ziare.com/constantina/stiri-actualitate/re-evacuarea-tiganilor-din-eforie-a-inceput-5514625>

<http://observator.ro/stiri-eveniment-evacuare-scandal-peninsula-strada-arhiepiscopiei-347236.html>

<http://www.ziare.com/constantina/stiri-actualitate/familie-evacuata-din-henri-coanda-5634307>

<https://www.replicaonline.ro/hoarda-de-tigani-care-s-a-facut-stapana-pesto-un-imobil-din-strada-lahovari-greu-de-evacuat-294487/>

<https://www.telegrafonline.ro/zece-familii-evacuate-cu-scandal-la-mangalia>

<https://www.replicaonline.ro/evacuatiile-de-la-baraci-puteau-fi-oricand-striviti-de-construciile-pe-care-le-ocupau-abuziv-332991/>

<https://www.ordinea.ro/pisica-suzy-moare-cu-zile-intr-un-apartament-raedpp-sigilat-de-executorul-dusu-cruzimea-dureaza-de-8-zile-video/>

<https://www.replicaonline.ro/voi-sunteti-normali-familie-cu-doi-copii-minori-evacuata-abuziv-in-prag-de-iarna-337450/>

## Județul Galați

**a)** Răspunsuri primite de la primăria (DAS) și evacuări raportate/număr locuințe sociale: Galați (590/776+2708 „normale”), Berești (0/0), Tecuci (-/95)

**b)** Răspuns UNEJ: 813 evacuări – locul 11 din 37 pe țară.

**c)** Răspunsuri primăriei și monitorizare presă:

În Galați, DAS a raportat prezența la 590 de evacuări în decurs de 10 ani – cel mai mare număr care ne-a fost raportat. Însă la întrebările legate de procedura de lucru și de informațiile oferite celor evacuați, s-au referit exclusiv la cazurile de evacuare din locuințe sociale pe motiv de nerespectare a obligațiilor contractuale, fapt ce le exclude de la alte solicitări de locuințe sociale. Comparând cu raportările din presă, observăm că aceasta relatează între 2010 și 2018 o diversitate mai mare de situații de evacuare, care au afectat cel puțin 150 de persoane. Dintre acestea, locuirea fără forme legale în condiții periculoase, evacuări din clădiri retrocedate, o evacuare de pe o proprietate privată pe care primăria nu a acceptat să o ia la schimb cu un teren public. În toate aceste cazuri observăm lipsa de asumare a autorităților față de dificultățile locative ale persoanelor a căror identitate etnică este raportată tendențios de către mass media.

[https://adevarul.ro/locale/galati/galati-mai-multe-familii-locuiau-illegal-stadion-fost-evacuate-1\\_50ad216e7c42d5a6638f3ec7/index.html](https://adevarul.ro/locale/galati/galati-mai-multe-familii-locuiau-illegal-stadion-fost-evacuate-1_50ad216e7c42d5a6638f3ec7/index.html)

[https://adevarul.ro/locale/galati/galatidoua-familii-s-au-mutat-trotuar-fost-evacuate-casa-1\\_50acfc577c42d5a6638d245f/index.html](https://adevarul.ro/locale/galati/galatidoua-familii-s-au-mutat-trotuar-fost-evacuate-casa-1_50acfc577c42d5a6638d245f/index.html)

<http://www.ziare.com/galati/stiri-actualitate/evacuati-in-strada-1781780>

[https://adevarul.ro/locale/galati/galati-familie-sapte-copii-fost-evacuata-strada-cauzatorilor-1\\_50ae3e4c7c42d5a6639afeab/index.html](https://adevarul.ro/locale/galati/galati-familie-sapte-copii-fost-evacuata-strada-cauzatorilor-1_50ae3e4c7c42d5a6639afeab/index.html)

<http://www.ziare.com/galati/stiri-actualitate/azvarliti-in-drum-de-locatarii-indispusi-2440392>

<http://www.ziare.com/galati/stiri-actualitate/evacuare-cu-orice-pret-din-caminele-metalurgicului-2294108>

[https://adevarul.ro/locale/galati/scandal-1\\_51b70aa8c7b855ff567e83a8/index.html#tab-comentarii](https://adevarul.ro/locale/galati/scandal-1_51b70aa8c7b855ff567e83a8/index.html#tab-comentarii)

<https://www.monitoruldegalati.ro/evenimente/evacuare-cu-mascati-si-scandal-pe-dogariei.html>

<https://www.viata-libera.ro/societate/54822-galati-viata-libera-cotidian-caz-social-o-familie-cu-doi-copii-a-ramas-in-strada>

<https://www.viata-libera.ro/eveniment/64811-scandal-mocnit-in-badalan-agrogal-vrea-evacuarea-chiriasilor-dar-locatarii-nu-se-lasa-dusi>

<https://www.viata-libera.ro/societate/65613-o-familie-din-galati-in-pericol-de-evacuare-opt-copii-ar-putea-ajunge-in-strada-de-sarbatori>

**d)** Având în vedere că cele 813 evacuări raportate de UNEJ acoperă o perioadă cu șapte ani mai mare decât perioada raportată de DAS din reședința de județ în care au fost efectuate cele 590 de evacuări (cel mai ridicat număr raportat din țară), deducem că o parte semnificativă dintre evacuările efective au avut loc prin alte metode, cum ar fi presiunea sau pe calea administrativă care este potențial ilegală.

### Județul Tulcea

**a)** Răspunsuri primite de la primării (DAS) și evacuări raportate/număr locuințe sociale: Tulcea (-), Babadag (0/10), Măcin (-/0), Sulina (-/0)

**b)** Răspuns UNEJ: 215 evacuări – locul 27 din 37 pe țară.

**c)** Răspunsuri primării și monitorizare presă

Am primit un răspuns parțial din partea DAS Tulcea și unul de la Babadag (10 locuințe sociale). Ambele recurg la centrul social de urgență Phoenix din Tulcea în cazul persoanelor fără adăpost. Sulina nu a raportat nici evacuări, nici locuințe sociale. Cu toate acestea, un raport Amnesty International online se prezintă demolarea a 40 de case fără autorizație din zona Zagen, Tulcea și evacuarea locuitorilor în martie 2011. Nu le-a fost oferită nicio alternativă locativă<sup>50</sup>.

A fost vorba despre aproximativ 15 familii, înlăturate pentru construcția din fonduri europene a unei minidelte cu destinație turistică<sup>51</sup>.

În 2017, au fost evacuate 5 persoane care primeau servicii sociale în cadrul unei asociații care nu și-a obținut acreditarea după cinci ani de activitate, neavând aviz ISU. S-ar părea că 94 de persoane ar fi fost vizate, deși nu e clar ce s-a întâmplat<sup>52</sup>.

50 1. [www.amnesty.org/download/Documents/28000/eur390042011ro.pdf](http://www.amnesty.org/download/Documents/28000/eur390042011ro.pdf)

2. [https://adevarul.ro/locale/tulcea/galerie-foto-tulcea-ilegalii-zagen-treceti-buldozerul-noi-1\\_50ad8d947c-42d5a66397340a/index.html](https://adevarul.ro/locale/tulcea/galerie-foto-tulcea-ilegalii-zagen-treceti-buldozerul-noi-1_50ad8d947c-42d5a66397340a/index.html)

51 [https://adevarul.ro/locale/tulcea/galerie-foto-tulcea-ilegalii-zagen-treceti-buldozerul-noi-1\\_50ad8d947c-42d5a66397340a/index.html](https://adevarul.ro/locale/tulcea/galerie-foto-tulcea-ilegalii-zagen-treceti-buldozerul-noi-1_50ad8d947c-42d5a66397340a/index.html)

52 [www.obiectivtulcea.ro/inceputevacuarea-batranilor-de-la-casa-dobrogeana](http://www.obiectivtulcea.ro/inceputevacuarea-batranilor-de-la-casa-dobrogeana)

Raportul Romani Criss din 2006 menționează evacuarea a aproximativ 40 de familii de romi (200 de persoane) dintr-un imobil de pe str. Alunișului dintr-un imobil ocupat ilegal, dar lăsat de proprietar primăriei orașului, care a refuzat să îl preia.

### Județul Vrancea

**a)** Răspunsuri primite de la primării (DAS) și evacuări raportate/număr locuințe sociale: Focșani (55/114), Adjud (0/291), Mărășești (0/0), Odobești (0).

**b)** Răspuns UNEJ: 215 evacuări – locul 26 din 37 pe țară.

**c)** Răspunsuri primării

Din cele cinci orașe, doar Panciu nu a răspuns. Primăria Focșani raportează 55 de evacuări efectuate în 2015-2017, celelalte raportează zero. Tot Focșaniul declară că apelează la executori în cazul evacuărilor. Dacă în reședința de județ sunt 114 locuințe sociale, în Adjud se regăsesc 291, un număr substanțial, mai ales raportat la numărul de locuitori de sub 15.000. În Mărășești nu sunt nici proceduri de evacuare, nici locuințe sociale. În Focșani se acordă ajutor de chirie pentru persoanele cu handicap grav sau reprezentanți ai acestora, prin HCL 40/2000. Crucea Roșie acordă locuințe de tip modular „populației vulnerabile din comunitățile urbane marginalizate”.

**d)** Monitorizare presă

Monitorizarea de presă a ilustrat un caz din 2010, evacuat din cauza datoriilor neplătite de 4 ani. Primăria Focșani dorește să dea locuința unui alt caz social<sup>53</sup>.

În 2015 au început procedurile de evacuare a unor locatari din blocul G2 „NATO” din Focșani, pe baza datoriilor acumulate<sup>54</sup>.

În 2016, primăria Focșani a evacuat prin executor 6 familii de pe strada Revoluției din cauza datoriilor. Alte 8-10 familii erau vizate<sup>55</sup>.

În total, din blocul G2 au fost evacuate 57 de familii printr-o acțiune abuzivă a primăriei Focșani de re-clasificare a regimului juridic al blocurilor, constatată astfel și de CNCD<sup>56</sup>.

53 [www.ziare.com/focsani/stiriactualitate/dat-afara-din-apartament-pentru-datorii-la-stat-de-25-000-lei-1567273](http://www.ziare.com/focsani/stiriactualitate/dat-afara-din-apartament-pentru-datorii-la-stat-de-25-000-lei-1567273)

54 [www.ziare.com/focsani/stiri-actualitate/dat-afara-din-apartament-pentru-datorii-la-stat-de-25-000-lei-1567273](http://www.ziare.com/focsani/stiri-actualitate/dat-afara-din-apartament-pentru-datorii-la-stat-de-25-000-lei-1567273)

55 [www.ziaruldevrancea.ro/special/social/1588836045-video-au-continuat-evacuările-din-blocurile-groazei-de-pe-strada-revoluției.html](http://www.ziaruldevrancea.ro/special/social/1588836045-video-au-continuat-evacuările-din-blocurile-groazei-de-pe-strada-revoluției.html)

56 [https://adevarul.ro/locale/focsani/primarul-focsani-sanctionat-cncd-discriminarea-romilormotivul-evacuat-50-familii-locuintele-sociale-datorii-enorme-1\\_5b029500df52022f753d011c/index.html](https://adevarul.ro/locale/focsani/primarul-focsani-sanctionat-cncd-discriminarea-romilormotivul-evacuat-50-familii-locuintele-sociale-datorii-enorme-1_5b029500df52022f753d011c/index.html)

## 5. Regiunea Sud-Muntenia

### Județul Argeș

**a)** Răspunsuri primite de la primării (DAS) și evacuări raportate/număr locuințe sociale: Pitești (17/394), Curtea de Argeș (0), Mioveni (0)

**b)** Răspuns UNEJ: 758 evacuări – locul 12 din 37 pe țară. Singurul județ cu raportare 1990-2017.

**c)** Răspunsuri primării și monitorizare presă

Din DASurile care au răspuns, în afară de Pitești în 2011, nu au participat/ofert asistență la nicio evacuare din 2008 în prezent; nici în Mioveni (la 32.000 locuitori), nici în Curtea de Argeș (la 27.300 locuitori). În 2011, în Pitești au fost 17 evacuări din locuințe sociale ale persoanelor care nu și-au plătit chiria sau utilitățile mai multe de 3 luni consecutive; soarta acestor familii după evacuare nu este cunoscută, DAS Pitești neraportându-ne alte forme de sprijin pentru locuință. În afara celor 394 de locuințe sociale din administrarea primăriei Pitești (la o populație de peste 155.000 locuitori), nu avem informații despre existența altor locuințe sociale în județ.

Din relatările de presă, aflăm mai ales despre situația locativă nesigură a oamenilor din locuințele sociale, în care oamenii ajung în urma evacuărilor – de exemplu, în 2009, în urma retrocedărilor, au ajuns în blocul G1 din cartierul Războieni din Pitești; aici, au avut loc explozii mortale și evacuări în 2013. Un alt motiv al evacuărilor este imposibilitatea de plăti chiria socială – de exemplu, în Câmpulung, 2013-2014.

Alte menționări în presă:

<http://www.ziare.com/pitesti/stiri-actualitate/doua-familii-din-blocul-g1-evacuate-cu-mascatii-3902174>

[http://www.curier.ro/index.php?option=com\\_content&task=view&id=45816&Itemid=374](http://www.curier.ro/index.php?option=com_content&task=view&id=45816&Itemid=374)

[http://www.curier.ro/index.php?option=com\\_content&task=view&id=59264&Itemid=374](http://www.curier.ro/index.php?option=com_content&task=view&id=59264&Itemid=374)

### Județul Călărași

**a)** Răspunsuri primite de la primării (DAS) și evacuări raportate/număr locuințe sociale: Călărași (41/444), Budești (0/0), Fundulea (0)

**b)** Răspuns UNEJ: neraportate separat, probabil câteva sute, conform situației din județele vecine.

**c)** Răspunsuri primării și monitorizare presă

Am primit date din partea Mun. Călărași, orașului

Fundulea, care menționează zero evacuări, și orașului Budești, care menționează existența unei ONG care mai oferă asistență persoanelor în situații de locuire precară.

Mun. Călărași inițiază evacuări în baza hotărârilor judecătorești, pentru neîndeplinirea clauzelor contractuale. În perioada analizată se raportează participarea DAS la 41 de evacuări. Unor persoane evacuate din imobile retrocedate li s-au repartizat locuințe sociale. În total au fost repartizate locuințe sociale către 21 de persoane. Municipiul deține în total 444 locuințe sociale<sup>57</sup>.

### Județul Dâmbovița

**a)** Răspunsuri primite de la primării (DAS) și evacuări raportate: Târgoviște (8)

**b)** Răspuns UNEJ: 204 evacuări – loc 29 din 37.

**c)** Răspunsuri primării și monitorizare presă

În Târgoviște, DAS și-a declinat responsabilitatea cu privire la locuirea socială. Deși a raportat participarea la 8 evacuări în intervalul menționat, a precizat că DAS nu are o procedură de intervenție pentru situațiile de evacuare. A indicat ca alternativă pentru persoanele evacuate găzduirea în centre de noapte, pe o perioadă limitată.

Presa locală online a relatat doar în 2015 despre evacuarea a 12 familii (aprox. 50 de persoane) dintr-o clădire tip cămin, dată în folosință de primărie unui liceu din oraș, care le percepea chirie. În 2013 clădirea a fost transferată spre folosință gratuită Universității Valahia, iar familiile au primit somație de evacuare. Primăria declină orice responsabilitate față de familiile evacuate, numiți de mass-media „Romii din Căminul 2”. La începutul anului 2016, presa locală oferă o relatare postevacuare, menționând desfășurarea unor discuții între evacuați și DAS locală, care le-a pus la dispoziție cazarea în centrele sociale din oraș<sup>58</sup>.

### Județul Giurgiu

**a)** Răspunsuri primite de la primării (DAS) și evacuări raportate/număr locuințe sociale: Giurgiu (14/236), Bolintin Vale (-/2)

57 [1. http://www.ziare.com/calarasi/stiri-actualitate/evacuare-cu-scandal-de-la-blocul-m9-1358446](http://www.ziare.com/calarasi/stiri-actualitate/evacuare-cu-scandal-de-la-blocul-m9-1358446)

2. [https://adevarul.ro/locale/calarasi/calarasi-primaria-i-a-evacuat-abuziv-locatarii-m9-1\\_50bd40ca7c42d5a-663c92e74/index.html](https://adevarul.ro/locale/calarasi/calarasi-primaria-i-a-evacuat-abuziv-locatarii-m9-1_50bd40ca7c42d5a-663c92e74/index.html)

58 <https://www.gazetadambovitei.ro/social/romii-din-caminul-2-evacuati-de-la-1-aprilie-30-de-copii-raman-in-strada/>

**b)** Răspuns UNEJ: neraportate separat, probabil câteva sute, conform situației din județele vecine.

**c)** Răspunsuri primării

Giurgiu raportează 236 locuințe sociale (număr similar cu Craiova, deși are o populație de circa 61.300 locuitori, de peste 4 ori mai mică decât Craiova, cu 270.000 locuitori). DAS Giurgiu a raportat prezența la 14 evacuări și s-a referit exclusiv la acele evacuări pe motiv de acumulare de datorii în locuințe sociale, fapt ce absolvă autoritățile de responsabilitatea oferirii altor alternative. În Bolintin Vale, conform datelor DAS nu există o procedură de lucru pentru situațiile de evacuare, reprezentanții autorității nu au fost prezenți la nicio evacuare, iar alternativele propuse sunt cele 2 locuințe sociale existente în fondul locativ al orașului.

**d)** Monitorizare presă

În contrast cu raportarea autorităților locale, presa relatează în 2014 despre amenințarea cu evacuarea în masă a 160 de familii dintr-un cartier de blocuri în stare avansată de degradare, numit Istru. Conform informațiilor din presa online, autoritățile locale oferă soluții în funcție de statutul locatarilor, celor cu forme legale promițându-le relocarea. Potrivit rapoartelor mass media din 2016 și 2018, primăria din Giurgiu reamenajează zona în clădiri de locuințe sociale și ANL, fără nicio mențiune sau informație despre cele 160 de familii evacuate.

Mențiuni în presă:

<http://informatiadegiurgiu.ro/au-inceput-evacuările-la-istru-pana-la-sfarsitul-saptamanii-caminul-c-va-fi-dezafectat/>

<http://www.giurgiuveanul.ro/stiri/continua-evacuarea-in-ghetoul-giurgiului/>

<http://giurgiupeurse.ro/situatia-din-cartierul-istru-este-exploziva/>

<https://jurnalgiurgiuvean.ro/primarul-municipiului-giurgiu-explica-ce-se-intampla-cu-locuintele-in-cartierul-istru-unde-va-fi-amenajata-o-noua-parcare/>

<http://giurgiu-news.ro/news/index.php/2018/02/15/fata-noua-pentru-cartierul-istru/>

## Județul Ialomița

**a)** Răspunsuri primite de la primării (DAS) și evacuări raportate/număr locuințe sociale: Slobozia (4/34), Amara (0/0), Fetești (0), Tândărei (-/1), Urziceni (-/0)

**b)** Răspuns UNEJ: neraportate separat, probabil câteva sute, conform situației din județele vecine.

**c)** Răspunsuri primării și monitorizare presă

Numărul real al evacuărilor în județul Ialomița este probabil să fie scăzut datorită mai multor factori. Este actualmente unul dintre cele mai puțin populate județe. Reședința sa, Slobozia, avea o populație de doar aproape 8000 de locuitori în 1948, urbanizarea efectivă producându-se în perioada socialistă. Drept urmare, numărul imobilelor de locuit naționalizate trebuie să fi fost foarte mic, iar numărul retrocedărilor asemenea. Presa nu menționează nicio evacuare. În ceea ce privește procedurile de evacuare, Slobozia și Urziceni fac referire la Noul Cod de Procedură Civilă. Primăriile transmit că au fost 4 persoane evacuate - Slobozia, 2014, și 1 evacuare - Urziceni, 2017. În Slobozia există un număr de 34 de locuințe sociale. O alternativă de locuire prezentată celor afectați din Slobozia este Centrul Persoane fără Adăpost Bora. Cele 4 persoane evacuate au primit subvenție la plata chiriei de la Consiliul Local.

## Județul Prahova

**a)** Răspunsuri primite de la primării (DAS) și evacuări raportate/număr locuințe sociale: Ploiești (38), Bușteni (6/148), Sinaia (3/140), Câmpina (2/0), Azuga (0), Breaza (-/0) Boldești-Scăieni (-/0), Plopeni (0), Slănic (0/0), Urlați (0), Vălenii de Munte (0)

**b)** Răspuns UNEJ: 512 evacuări - loc 19 din 37.

**c)** Răspunsuri primării și monitorizare presă

Am primit răspunsuri din partea a 11 din cele 14 administrații urbane din județ. Primăriile Ploiești, Bușteni și Câmpina au raportat 38, respectiv 6 și 2 evacuări, în cei 10 ani. Procedurile de evacuare menționate în răspunsuri sunt variate. Găsim apeluri la Noul Cod de Procedură Civilă (NCPC), Legea 114/1996 sau doar la „sentință definitivă”. Totuși, acestea pot constitui variații ale înțelegerilor diferite legate de întrebarea adresată de noi sau de raportarea practică la tipul de fond locativ gestionat. În Ploiești este adoptată HCL 106/2013 privind evacuarea pe cale administrativă. Conform expunerii de motive, procedura se efectuează în cazul locuințelor cu chirie din fondul locativ de stat prin dispoziție de primar ca o măsură de evitare a duratei lungi a proceselor de evacuare, cât și a costurilor mari de punere în executare a sentinței definitive<sup>59</sup>.

59 [www.ploiesti.ro/Hotarari/2013/06\\_\(29\\_martie\\_2013\)/106.pdf](http://www.ploiesti.ro/Hotarari/2013/06_(29_martie_2013)/106.pdf)

În ceea ce privește numărul de locuințe sociale, avem informații din doar două orașe: Ploiești – 233 (plus 11 de necesitate), urmat de Bușteni cu 148. În Ploiești, spre deosebire de alte administrații unde locuințele sociale se regăsesc în cadrul direcțiilor de patrimoniu, aici ele sunt în gestiunea Administrației Serviciilor Sociale Comunitare. În cazul persoanelor evacuate din locuințe sociale din culpa lor, nu este asigurată nicio formă de protecție socială.

O situație deosebită găsim la Sinaia, unde s-au raportat pentru cei zece ani repartiții pentru 412 persoane, în „locuințe sociale pentru persoane evacuate din case retrocedate foștilor proprietari”, care nu se încadrează Legii 114/1996. Sinaia este un exemplu de urmat în ceea ce privește accesarea de fonduri guvernamentale prin „Programul de construcții de locuințe sociale destinate chiriașilor evacuați din casele nationalizate” al MDRAP, din care s-au construit 140 de locuințe sociale.

Diferența de fonduri locative dintre orașe nu urmează criteriul mărimii populației, ba chiar găsim contradicții majore. De exemplu Câmpina, un oraș de aproximativ 30.000 de locuitori, nu are nicio locuință socială. Alternativele de locuire pentru persoanele evacuate menționate de primării sunt aproape inexistente. În Ploiești există un Centru Social de Urgență cu cazare pe timp de noapte, iar o masă de prânz poate fi acordată de cantina unei fundații private. Presă menționează doar un caz concret de evacuare în care familia a ajuns să doarmă sub un pod după ce a locuit mulți ani cu chirie în Ploiești într-o locuință a primăriei care a fost retrocedată<sup>60</sup>.

Este neclar dacă în perioada analizată, cu excepția menționată, evacuările nu au avut un caracter forțat – evacuării să nu fi avut niciun fel de alternativă, neajungându-se efectiv la executare – sau nu au fost acoperite de mass-media.

### Județul Teleorman

**a)** Răspunsuri primite de la primării (DAS) și evacuări raportate/număr locuințe sociale: Alexandria (14/166), Turnu Măgurele (0/0), Zimnicea (0)

**b)** Răspuns UNEJ: neraportate separat, probabil câteva sute, conform situației din județele vecine.

**c)** Răspunsuri primării și monitorizare presă

Mun. Alexandria deține 166 de locuințe sociale, evacuările efectuându-se conform Codului Civil și CPC.

60 <http://www.ziare.com/ploiesti/stiri-actualitate/evacuati-sub-cerul-liber-podul-de-la-sud-pe-postde-acoperis-1624494>

Turnu Măgurele și Zimnicea nu dețin locuințe sociale. În Alexandria, 40 de familii din „blocurile B” de locuințe sociale erau aproape de evacuare în 2015, când un executor și forțele de ordine au început demersurile, evacuarea fiind însă amânată. Sentința a fost dată pentru neplata chiriilor<sup>61</sup>. Două luni mai târziu, au fost evacuate 12 familii; articolul menționează că nu erau soluții pregătite pentru ele<sup>62</sup>.

## 6. Regiunea București-Ilfov

### București

DAS de sectoare participă la evacuări numai dacă sunt chemate de executorii judecătorești și anume dacă sunt implicați minori sau sunt cazuri sociale:

- sector 1 a raportat doar 15 cazuri la care a participat în 2008;
- sector 2 între 3 și 28 de cazuri anual – în total 157 din 2008 încoace, deci similar cu Brăila care are o populație de 2 ori mai mică – ceea ce ne spune că posibil DAS sector 2 pierde din vedere multe cazuri de evacuare;
- sector 3 nu a colectat date până în 2016, când a fost prezent la 18 evacuări și 15 în 2017; din experiența Frontului Comun pentru Dreptul la Locuire, știm că multe dintre acestea sunt evacuări în masă (precum cea de pe Strada Vulturilor sau Șerban Vodă), cu peste 100 de persoane afectate în fiecare situație;
- sector 4 a avut 43 de evacuări în 2017, din care 17 cu minori – un număr mare de evacuări;
- și sectorul 5 a participat la multe evacuări, peste 20 anual din 2014 în prezent;
- sectorul 6 se implică mai puțin în evacuări – a participat la 1-7 anual; oferă mai degrabă ajutoare de urgență și temporare, care transferă responsabilitatea către individ (găzduire pe timp de noapte, includere în centru rezidențial pentru persoane vârstnice, acordare ajutor financiar pentru plata chiriei) și consideră că oamenii se descurcă singuri: „măsurile de protecție se acordă la cererea persoanei și cu acordul ei; au existat persoane evacuate care au refuzat aceste soluții propuse, optând pentru soluții alternative: cazare la rude, la cunoștințe din București sau provincie”.

Cam acestea sunt soluțiile raportate de DASurile din

61 <https://www.mediasudtv.ro/actual/social/pes-te-40-de-familii-vor-fii-evacuate-din-locuintele-sociale.html>

62 [www.mediasudtv.ro/actual/social/au-inceput-evacuari-le-persoanelor-restante-din-bloculb.html](http://www.mediasudtv.ro/actual/social/au-inceput-evacuari-le-persoanelor-restante-din-bloculb.html)

București – care nu ne-au raportat câte locuințe sociale au repartizate de la AFI în prezent și nici câte au acordat anual solicitanților. La toate acestea, se adaugă evacuările cunoscute din experiența Frontului Comun pentru Dreptul la Locuire, unele relatate în presă:

- evacuările masive din centrul vechi al orașului, în perioada renovărilor 2005-2009, cu estimări de aproximativ 5000 de persoane, cele mai multe evacuate fără relocare<sup>63</sup>;
- evacuările masive din zona Hala Traian din perioada 2011-2012, cu estimări de aproximativ 1000 de persoane, cele mai multe fără despăgubiri sau relocări<sup>64</sup>;
- evacuările lente dar constante din zonele cu blocuri de nefamiliști Zăbrăuți-Ferentari (mai ales în prima parte a perioadei analizate);
- evacuările constante datorate retrocedărilor în natură; într-o recentă conferință la Agenția Națională pentru Romi, geograful Bogdan Suditu afirma că peste 100.000 de persoane au fost evacuate în urma retrocedărilor din București, din anii '90 în prezent.

Din datele de pe site-ul primăriei București, colectate în 2017 pentru situația din 2016, aflăm însă că în ultimii ani sunt peste 22.000 cereri de locuințe sociale, din care 3400 de la persoane evacuate, și numai 18 locuințe sociale disponibile pentru 2016 (0 în sectoarele 1, 2, 3 și 6) – ceea ce este infim și incredibil.

## Județul Ilfov

Trei dintre orașe, Chitila, Buftea, Măgurele, au raportat că nu au instituite proceduri de evacuare și nu dețin locuințe sociale. Orașul Otopeni deține un număr de 266 de locuințe publice, dintre care doar 2 sunt sociale, Pantelimon - 10, Popești-Leordeni - 3. Întâlnim un singur caz de evacuare raportat în orașul Pantelimon, în urma căreia persoanei i s-a repartizat o locuință publică. Tot în Pantelimon găsim formalizată procedura de ajutor de chirie prin HCL 95/2016, care nu a fost însă acordat în perioada analizată.

## 7. Regiunea Sud-Vest

### Județul Dolj

**a)** Răspunsuri primite de la primărie (DAS) și evacuări raportate/număr locuințe sociale: Craiova (-/234), Segarcea (0)

63 <https://www.hotnews.ro/stiri-arhiva-1142270-micul-paris-transformat-centru-istoric-anul-2010.htm>

64 [https://m.adevarul.ro/news/bucuresti/bulevardul-uranus-1\\_52dc174bc7b855ff569eb49d/index.html](https://m.adevarul.ro/news/bucuresti/bulevardul-uranus-1_52dc174bc7b855ff569eb49d/index.html)

**b)** Răspuns UNEJ: 202 evacuări – loc 30 din 37. Date 2011-2017

**c)** Răspunsuri primăriei și monitorizare presă

În răspunsul primăriei Craiova, se menționează că cele mai multe evacuări sunt legate de retrocedările imobilelor naționalizate, celor evacuați distribuindu-se locuințe sociale cu prioritate. Numărul de evacuări nu este transmis.

Presa locală din Craiova a relatat, în intervalul 2008-2017, 11 situații de evacuare care au afectat 98 de familii, adică peste 500 de persoane (și aici observăm evacuări cu număr mare de persoane afectate, în medie aproape 50 de persoane pe evacuare). Acestea au fost date afară din locuințe retrocedate sau din locuințe improvizate, care au fost demolate de către autorități și unele grupuri de persoane au fost chiar gonite din oraș.

Un exemplu de titlu din presă: „Romii EVACUATI din Craiova, însoțiți de jandarmi până la ieșirea din oraș.” Direcția de Asistență Socială Craiova raportează 234 de locuințe sociale, însă nu dau detalii nici despre numărul de evacuări la care au participat, nici despre procedura de intervenție. Spre deosebire de primăriile care se referă în mod convenabil doar la evacuări din locuințe sociale (persoane afectate pentru care nu mai au responsabilitatea de a asigura o locuință din fonduri de stat), DAS Craiova invocă selectiv doar evacuările din locuințe retrocedate foștilor proprietari, făcând trimitere la existența unui fond de locuințe la care au prioritate chiriașii evacuați, conform OUG 68/2006.

Mențiuni în presă:

<http://www.ziare.com/craiova/rromi/zeci-de-tigani-evacuati-de-primarie-din-gospodariile-ile-gale-570488>

<http://www.ziare.com/craiova/copii/o-familie-evacuata-va-primi-sprijin-financiar-din-partea-primariei-539847>

<http://www.ziare.com/craiova/greva/viata-de-caine-in-tabara-evacuatilor-502365>

<http://www.ziare.com/craiova/copii/lacrimi-si-disperare-670249>

<http://www.ziare.com/craiova/copii/traiesc-in-padure-546713>

<http://www.ziare.com/antonie-solomon/craiova/dumitale-nu-ti-dau-nicio-atentie-512163>

<http://www.ziare.com/craiova/greva/6-familii-traiesc-in-corturi-pe-strada-509830>



[https://adevarul.ro/locale/craiova/Tig-nii-protesta-fata-demolariile-baracilor-margine-orasului-afisand-bannere-fata-teatru-lui-1\\_50aeg2887c42d5a6639e0e56/index.html](https://adevarul.ro/locale/craiova/Tig-nii-protesta-fata-demolariile-baracilor-margine-orasului-afisand-bannere-fata-teatru-lui-1_50aeg2887c42d5a6639e0e56/index.html)

<http://www.ziare.com/craiova/politia/romii-evacuati-din-craiova-insotiti-de-jandarmi-pana-la-iesirea-din-oras-3321272>

<http://www.ziare.com/craiova/stiri-actualitate/evacuare-cu-scandal-in-cartierul-valea-rosie-un-barbat-s-a-urcat-pe-bloc-si-ameninta-de-doua-ore-ca-se-sinucide-5559011>

## Județul Gorj

**a)** Răspunsuri primite de la primăria (DAS) și evacuări raportate/număr locuințe sociale: Târgu Jiu (0/558), Turceni (0/0), Țicleni (0/10)

**b)** Răspuns UNEJ: 23 evacuări – loc 37 din 37. Date 2008-2017

**c)** Răspunsuri primăriei și monitorizare de presă

Târgu Jiu, un oraș de 82.000 de locuitori are, conform DAS, 558 de locuințe sociale. Cu toate că are unul dintre cele mari stocuri de locuințe (spre exemplu Craiova, oraș cu aproape 270.000 de locuitori, raportează 234 de locuințe sociale), autoritatea locală declară că nu are procedură de lucru și că nu a participat la nicio evacuare.

În contrast cu cele declarate de DAS, relatările din presă cu privire la evacuarea din cartierul ACH a 100 de familii (peste 200 de persoane) se întind din 2011 până în 2015. Terenul pe care Antrepriza de Construcții Hidroenergetice (ACH) a construit în 1985 cartierul de barăci muncitorești, a fost retrocedat în 2010. Foștii muncitori la compania de stat au plătit chirie primăriei, dar în 2014 au fost evacuați și barăcile demolate. În 2015, presa raportează că foștii chiriași au plecat în alte județe. Articolele din mass-media sunt vizibil sensibile față de noii proprietari care nu își pot exercita drepturile asupra propriului teren, iar pe cei amenințați cu evacuarea îi reprezintă în termeni de scandalagii și agresivi. În Rovinari, unde DAS nu a răspuns solicitărilor noastre, presa a raportat două evacuări, în 2011 și 2014. Acestea au fost printre puținele cazuri în care mass media a discutat și soluțiile oferite de primărie evacuărilor, deși reprezentarea acestora s-a făcut insistând senzaționalist pe mizeria în care trăiau, pe mirosul urât și pe numărul mare de „puradei” (termen rasist pentru copiii romi). Sunt tratați pe un ton mai empatic și uman locatarii „români care sunt trecuți de a doua tinerețe și care nu mai au

nicio șansă să își refacă viața”. Ca și în alte situații raportate de presă, evacuarea în 2011 a zeci de persoane dintr-un bloc al primăriei Rovinari a fost motivată, pe lângă acumularea de datorii, de dorința autorităților de a moderniza clădirea considerată insalubră. Dintr-un articol din 2014 despre o altă evacuare dintr-un bloc privat, aflăm că este vorba de o parte din persoanele evacuate în 2011. De data aceasta 9 familii au primit locuințe sociale, însă cele cu datorii mari au fost abandonate de autorități.

[http://www.romaniatv.net/35-de-gorjeni-printre-care-si-copii-evacuati-din-locuintele-lor-din-cauza-datoriilor-uriase\\_128958.html](http://www.romaniatv.net/35-de-gorjeni-printre-care-si-copii-evacuati-din-locuintele-lor-din-cauza-datoriilor-uriase_128958.html)

<http://www.ziare.com/tg-jiu/stiri-actualitate/chiriasi-cu-datorii-evacuati-la-rovinari-cu-scandal-2531719>

<https://jurnalul.antena3.ro/stiri/observator/evacuare-cu-scandal-29-de-copii-preluati-de-autoritati-662256.html>

<http://www.ziare.com/tg-jiu/stiri-actualitate/evacuati-din-blocul-politiei-suntem-victime-in-scandalul-caragea-4273566>

[https://www.pandurul.ro/articol/cartierul-ach-din-targu-jiu-a-devenit-un-morman-de\\_59377.html](https://www.pandurul.ro/articol/cartierul-ach-din-targu-jiu-a-devenit-un-morman-de_59377.html)

[https://adevarul.ro/locale/targu-jiu/targu-jiu-video-fotogalerie-scandal-cartierul-ach-locatari-executorul-olaru-1\\_50aed-2b57c42d5a663a0f4f5/index.html](https://adevarul.ro/locale/targu-jiu/targu-jiu-video-fotogalerie-scandal-cartierul-ach-locatari-executorul-olaru-1_50aed-2b57c42d5a663a0f4f5/index.html)

<http://www.ziare.com/tg-jiu/stiri-actualitate/ce-solutii-a-gasit-primaria-pentru-familiiile-evacuate-din-blocul-privat-4547999>

<http://www.ziare.com/tg-jiu/stiri-actualitate/ordin-de-evacuare-pentru-o-familie-cu-trei-copii-6056498>

<https://www.igj.ro/eveniment/evacuare-cu-scandal-la-turcinesti-un-barbat-tur-nat-benzina-pe-el.html>

<http://www.ziare.com/tg-jiu/stiri-actualitate/foto-au-ramas-sub-cerul-liber-dupa-opt-ani-de-procese-pentru-terenul-de-sub-locuinta-6650903>

**d)** Sunt foarte puține evacuări raportate pentru un județ întreg (și în comparație cu județele din regiune, față de care este o anomalie), într-o perioadă de timp destul de mare, ceea ce poate indica faptul că alte tipuri de evacuări au fost mai frecvente decât cele prin executor judecătoresc.

## Județul Mehedinți

**a)** Răspunsuri primite de la primăria (DAS) și evacuări raportate/număr locuințe sociale: Drobeta Turnu-Severin (17/351), Strehaia (0/15)

**b)** Răspuns UNEJ: 305 evacuări – loc 24 din 37.

**c)** Răspunsuri primăriei și monitorizare presă

În Mun. Drobeta Turnu-Severin nu există proceduri privind evacuările, DAS menționând că în cazul imobilelor private nu avea nicio calitate pentru participare. În cazul evacuărilor din imobilele proprii, se oferă reeșalonarea debitelor, repartizarea locuințelor sociale pe numele altor membri ai familiei sau repartizarea unor terenuri pentru „edificarea unor construcții cu caracter social”. Persoanele evacuate nu sunt evaluate separat în acordarea locuințelor sociale. În oraș se regăsesc 351 de locuințe sociale, un număr mai mare decât cel existent în alte orașe cu populație mai numeroasă.

DAS Strehaia a răspuns solicitării noastre, informându-ne doar că fondul local de locuințe sociale cuprinde 15 unități. Analiza de presă pe județ arată totuși o recurență stranie și îngrijorătoare: toate relațiile massmedia despre situații de evacuare în Drobeta Turnu Severin se referă la incendii în blocuri de locuințe sociale, chiar soldate cu moartea locuitorilor.

În urma celor 4 incendii raportate de presă între 2011 și 2016, au fost evacuate aproximativ 400 de persoane, fără a se preciza însă care au fost soluțiile oferite de autorități. Incendiile repetate pot indica proasta calitate a materialelor folosite pentru construcția locuințelor sociale și nivelul scăzut de preocupare pentru viețile persoanelor care au nevoie de acestea.

Circa 200 de familii ar fi putut ajunge în situația de a avea nevoie de locuințe în urma evacuărilor din imobile retrocedate, anunța primarul Drobeta Turnu-Severin în anul 2009<sup>65</sup>.

## Județul Olt

**a)** Răspunsuri primite de la primăria (DAS) și evacuări raportate/număr locuințe sociale: Slatina (1), Caracal (0/51), Drăgănești-Olt (0/0), Scornicești (0)

**b)** Răspuns UNEJ: 209 evacuări – loc 28 din 37.

**c)** Răspunsuri primăriei și monitorizare presă

Trei dintre primăriile contactate, Caracal, Drăgănești-Olt și Scornicești, au răspuns solicitării, din care aflăm că în Caracal există 51 de locuințe soci-

65 <http://www.ziare.com/constantin-gherghe/severin/locuinte-pentru-evacuati-din-casele-nationalizate-766225>

ale. Conform presei, în 2011, 17 persoane rome au fost evacuate din locuințe sociale din Slatina pentru acumularea datoriilor, prin intermediul executorului judecătoresc în data de 22 noiembrie, chiar înainte de venirea iernii. Printre ele se afla și o tânără mamă de 17 ani, bolnavă de SIDA. Conform declarațiilor din partea primăriei, pe lista administrației urma evacuarea altor 20 de persoane care ocupau locuințe sociale părăsite de către titularii de contract. Dintr-o declarație, aflăm că primăria le-ar fi încheiat contracte doar condiționat de plata datoriilor foștilor locatari, practică a autorităților locale care contravine legislației în vigoare. Blocul G6 are 144 de camere, administrația având la acea dată intenția de a-l desființa, iar o parte dintre locatari mutați în alte locuințe<sup>66</sup>.

Din alt articol aflăm că administrația a avut dificultăți cu un an înainte în a găsi un executor care să preia acest caz, timp în care nu s-a procedat înspre soluții locative efective pentru cei evacuați. Blocul a fost efectiv demolat în 2012. În locul blocului s-a amenajat un parc<sup>67</sup>.

Locatarii cu plățile la zi au fost mutați în alte locuințe sociale în fostul sediu Concis<sup>68</sup>.

În orașul Balș aflăm că în blocul G6 (coincidentă de nume), s-a efectuat o verificare a situației locatarilor în 2016, în urma căreia au fost evacuate 12 persoane care „locuiau ilegal”. Intervenția mascaților a constat în legitimarea a 60 de persoane. Au fost prezenți angajați ai primăriei<sup>69</sup>.

## Județul Vâlcea

**a)** Răspunsuri primite de la primăria (DAS) și evacuări raportate/număr locuințe sociale: Râmnicu Vâlcea (45/280+216 spații de locuit), Băile Govora (-/13), Berbești (0), Brezoi (0/0), Călimănești (0/0), Horezu (0/0)

**b)** Răspuns UNEJ: 180 evacuări – loc 31 din 37.

**c)** Răspunsuri primăriei:

66 [www.ziare.com/slatina/stiri-actualitate/zeci-de-romi-din-slatina-au-fost-evacuati-ieri-cu-mascații-din-blocul-g6-2617082](http://www.ziare.com/slatina/stiri-actualitate/zeci-de-romi-din-slatina-au-fost-evacuati-ieri-cu-mascații-din-blocul-g6-2617082)

67 [https://adevarul.ro/locale/slatina/video-demolarea-blocului-saracilor-g-6-slatina-avanseazarapid-doua-etaje-disparut-mai-ramas-doua-1\\_50b63e3e7c42d5a663a5946c/index.html](https://adevarul.ro/locale/slatina/video-demolarea-blocului-saracilor-g-6-slatina-avanseazarapid-doua-etaje-disparut-mai-ramas-doua-1_50b63e3e7c42d5a663a5946c/index.html)

68 [www.craiovaforum.ro/stiri/diverse/start-la-demolarea-blocului-g6-2.html](http://www.craiovaforum.ro/stiri/diverse/start-la-demolarea-blocului-g6-2.html)

69 [www.evenimentdeolt.ro/eveniment-new/eveniment/locatarii-blocului-de-locuin-e-sociale-g-6-din-bal---trezi-ide-masca-i--db62aecf7f224a01b4d063868a6c58c5](http://www.evenimentdeolt.ro/eveniment-new/eveniment/locatarii-blocului-de-locuin-e-sociale-g-6-din-bal---trezi-ide-masca-i--db62aecf7f224a01b4d063868a6c58c5)

Ca și soluții pentru situații deosebite, Horezu prezintă posibilitatea folosirii pensiunilor și hotelurilor (235 de locuri în total). Aceeași primărie descrie câțiva dintre pașii pe care i-a început pentru construcția de locuințe sociale și locuințe ANL. În Râmnicu Vâlcea, prin DAS, primăria a susținut 37 de persoane cu ajutoare de urgență, pentru plata restanțelor în vederea prevenirii evacuării. Primul răspuns DAS transmitea că niciun reprezentant al instituției nu a participat la evacuări, existând câteva contactări din partea executorilor pentru câteva cazuri care nu s-au mai efectuat. Trei persoane evacuate au fost cazate în centrul de urgență „Ioana” în perioada analizată – probabil evacuate înainte de 2008, conform răspunsului anterior. Totuși, într-un răspuns la cererea noastră de clarificare, primăria Râmnicu Vâlcea a menționat participarea reprezentanților săi în 45 de cazuri de evacuare din locuințele municipiului, în urma cărora persoanele „și-au soluționat în mod independent situația locativă, fără a fi necesară evacuarea forțată”. Primăria deține 280 de locuințe sociale și 216 spații de locuit în foste cămine-internat școlare. Cinci persoane evacuate din imobile retrocedate au primit locuințe sociale în perioada analizată.

#### d) Monitorizare presă

Presa menționează câteva evacuări, centrală fiind situația din cartierul Colonie Nuci de la marginea orașului Râmnicu Vâlcea. La început de noiembrie 2010, executorul angajat de primărie a evacuat 4 familii de romi (31 de persoane dintre care 23 de copii) în urma unor hotărâri din 2008-2009 legate de acumularea datoriilor. Primarul a fost nepăsător la soarta lor<sup>70</sup>. Cel mai probabil, este vorba despre un bloc al Uzinei de Soda Govora, care e plănuțit a fi transformat în locuințe de serviciu de către o firmă poloneză, conform unui articol publicat cu câteva luni în urmă<sup>71</sup>. În 2013, evacuările din zonă continuă cu alte 10 familii, tot prin executor și tot în urma datoriilor acumulate. Din articol aflăm că în total sunt 90 de familii în zonă în locuințe sociale, dintre care un sfert au primit repartizare în niște barăci care fuseseră reparate. Accesul la utilități (apă, electricitate) în zonă este limitat<sup>72</sup>.

70 [www.voceavalcii.ro/4338-23-de-tiganusi-au-fost-sco-si-in-strada-de-primarul-romeoradulescu.html](http://www.voceavalcii.ro/4338-23-de-tiganusi-au-fost-sco-si-in-strada-de-primarul-romeoradulescu.html)

71 [www.ziare.com/rm-valcea/stiri-actualitate/familii-a-flate-in-pragde-evacuare-ameninta-cu-greva-foamei-1509510](http://www.ziare.com/rm-valcea/stiri-actualitate/familii-a-flate-in-pragde-evacuare-ameninta-cu-greva-foamei-1509510)

72 [https://adevarul.ro/locale/ramnicu-valcea/foto--ze-ce-familii-romi-fost-evacuate-ghetoul-marginea-municipiului-ramnicu-valcea-1\\_524d5d43c7b855ff56f51a0d/in-dex.html](https://adevarul.ro/locale/ramnicu-valcea/foto--ze-ce-familii-romi-fost-evacuate-ghetoul-marginea-municipiului-ramnicu-valcea-1_524d5d43c7b855ff56f51a0d/in-dex.html)

## 8. Regiunea Vest

### Județul Arad

a) Răspunsuri primite de la primării (DAS) și evacuări raportate/număr locuințe sociale: Chișineu-Criș (0/0), Ineu (0/0), Nădlac (0), Pîncota (0/0), Pecica (0/0), Sebiș (0)

b) Răspuns UNEJ: 918 evacuări – loc 8 din 37.

c) Răspunsuri primării și monitorizare presă

Din DAS care au răspuns, niciuna nu a raportat că are în administrare locuințe sociale; în Pecica, posibilități alternative de cazare sunt într-un sat învecinat, nu în oraș; în Chișineu-Criș posibilități de cazare sunt la internatele a două unități de învățământ din oraș și la căminul cultural – deci în lipsa locuințelor sociale, s-a găsit această soluție de urgență; în localitate mai există un bloc ANL cu 20 de apartamente. Localitatea Chișineu-Criș are o industrie destul de dezvoltată, turism, se află pe șoseaua națională Arad-Oradea, deci totuși niste resurse pentru locuințe sociale/publice ar putea fi (necesare mai ales dacă dezvoltarea industrială continuă). DAS fie nu cunosc, fie nu există alte organizații care să ofere servicii de cazare în caz de necesitate.

d) Monitorizare presă:

În 2008, se estima că 350 de familii arădene au fost sau vor fi evacuați din imobile retrocedate, pentru care se planifica construcția de locuințe sociale pe str. Tarafului<sup>73</sup>. În comuna Vladimirescu, o familie cu 16 copii urma să fie evacuată după ce imobilul fusese câștigat în instanță de la proprietarii care locuiau în Germania<sup>74</sup>. Tot în 2008, două familii erau evacuate, o persoană amenințând că își dă foc<sup>75</sup>. Din alt articol aflăm că în 2009 existau 183 de cereri de locuințe sociale din parte familiilor evacuate din imobile retrocedate<sup>76</sup>. În 2010, 128 de apartamente pe str. Tarafului, situată practic în exteriorul zonei urbane, erau repartizate evacuaților din imobile retrocedate<sup>77</sup>. În 2010, județul Arad era pe primul loc la numărul de lo-

73 <http://www.ziare.com/arad/familie/locuinte-pentru-evacuati-din-casele-nationalizate-638751>

74 <http://www.aradon.ro/evacuati-238n-plina-iarna/news-20080125-06172242>

75 <http://www.ziare.com/camelia-tuduce/arad/o-chiria-sa-dintr-un-imobil-revendicat-de-viceprimarul-aradului-a-incercat-sa-si-dea-foc-367325>

76 [http://www.aradcity.ro/?x=stiri&id\\_tip=10&id\\_stire=7514](http://www.aradcity.ro/?x=stiri&id_tip=10&id_stire=7514)

77 <http://www.bursa.ro/peste-120-de-familii-si-persoane-singure-evacuate-in-imobile-retrocedate-se-vor-muta-in-locuinte-noi-42284017>

cuiște executate silit de instituții bancare<sup>78</sup>. O familia care locuia în cort a fost evacuată pentru a doua oară în 2011<sup>79</sup>.

### Județul Caraș Severin

**a)** Răspunsuri primite de la primării (DAS) și evacuări raportate/număr locuințe sociale: Caransebeș (25/19 sociale și 86 fond de stat), Bocșa (0/149), Anina (0/60)

**b)** Răspuns UNEJ: 52 evacuări – loc 36 din 37 date 2007-2017

**c)** Răspunsuri primării și monitorizare presă

În orașul Bocșa ne-au fost raportate 149 locuințe sociale, deci mai multe locuințe sociale decât într-un oraș mare precum Botoșani și aproape la fel de multe ca în Oradea – deși populația scade în Bocșa la fiecare recensământ (conform datelor INS), iar dezvoltarea economică este redusă. DAS ne-a raportat 19 locuințe sociale și 86 locuințe fond de stat în Caransebeș (unde în ultimii ani DAS a participat la 25 de evacuări, din care 20 survenite în urma retrocedărilor). Presa nu a acoperit aceste subiecte.

**d)** Și în acest caz, sunt foarte puține evacuări raportate pentru un județ întreg (și comparativ cu județele din regiune, față de care nu ar trebui să existe diferențe atât de mari), într-o perioadă de timp destul de mare, ceea ce poate indica faptul că alte tipuri de evacuări au fost mai frecvente decât cele prin executor judecătoresc.

### Județul Hunedoara

**a)** Răspunsuri primite de la primării (DAS) și evacuări raportate/număr locuințe sociale: Deva (59/587), Orăștie (64/92, incluzând 64 locuințe de necesitate tip container), Aninoasa (0/324), Brad (0/40), Petrila (-), Simeria (0/0)

**b)** Răspuns UNEJ: 695 evacuări – loc 14 din 37. Date 2001-2018.

**c)** Răspunsuri primării și monitorizare presă

În județul Hunedoara, orașele Lupeni și Călan nu au răspuns solicitării noastre, însă presa locală a raportat evacuări ca urmare a proastei întrețineri a clădirilor, într-una având loc un incendiu, în alta prăbușindu-se tavanul. Primăria Lupeni anunță, conform

78 <http://www.aradon.ro/primul-judet-la-apartamente-executate-silit/news-20100905-05020159>

79 <http://www.aradon.ro/evacuati-pentru-a-doua-oara-din-cort/943562>

mass-media, solicitarea către Guvern de achiziționare a unor module de locuit (containere). În Orăștie, containerele de locuit au devenit soluția principală a autorităților locale. Ceea ce DAS a raportat ca fiind o soluție de succes („șansa” de a ocupa locuințe container recent construite), presa o numește „Ghetoul romilor alungați de autorități la periferia municipiului Orăștie”: „Zeci de familii nevoiașe, în majoritatea lor de romi, au fost trimise să locuiască într-un minicartier înființat recent de administrația locală din Orăștie. Oamenii au fost siliți să se mute în locuințele tip container, după ce au fost evacuați din casele lor. Noul ghetou de la periferia Orăștiei a fost amenajat ca prelungire a unui cartier populat în mare parte de familii de romi.”<sup>80</sup>

În Deva, DAS raportează 587 de unități locative – un număr destul de mare – dintre care aproximativ jumătate sunt de tip cameră de cămin, în câteva cămine de nefamilisti, numite Condor, Rempes și Minier. În 2015, 75 de persoane din căminul Condor au fost evacuate pe motiv că locuiau fără forme legale, iar clădirea degradată și debransată de la utilități a fost închisă, plănuiindu-se reabilitarea sa. Potrivit presei, doar 7 familii au fost relocalate în alte două cămine de nefamilisti (Rempes și Minier), iar celelalte „au fost trimise spre localitățile de domiciliu”<sup>81</sup>.

Deși era programat să intre în reabilitare în 2016, în 2018 presa relatează că alte trei familii fără forme legale au fost evacuate din clădirea dezafectată Condor<sup>82</sup>.

În blocul Rempes, un alt cămin cu 125 de camere din Deva, 6 familii erau amenințate cu evacuarea în 2013, din cauza datoriilor acumulate la utilități. Aflate în imposibilitatea de a le plăti și trăind la limita supraviețuirii, „au solicitat clemența autorităților”, care au arătat „un ultim gest de bunăvoință” și le-a păsuit 6 luni, pe timp de iarnă: „Pentru a nu ajunge în stradă acum, soluția noastră este ca fiecare familie să semneze un angajament de plată eșalonată a datoriilor în următoarele șase luni. Dar nu numai să semneze, ci și să se țină de acest angajament. E un gest de bunăvoință în această situație și sper să arătați bună credință și să începeți să plătiți din datorii. E tot ce putem face să vă ajutăm”, a mai spus primarul Devei<sup>83</sup>.

80 Adevărul Hunedoara, 20 august 2014

81 [www.ziare.com/deva/stiri-actualitate/zeci-de-persoane-evacuate-din-caminul-denefamilisti-de-pe-aleea-motilor-5822802](http://www.ziare.com/deva/stiri-actualitate/zeci-de-persoane-evacuate-din-caminul-denefamilisti-de-pe-aleea-motilor-5822802)

82 [www.replicahd.ro/caminul-denefamilisti-condor-fost-evacuat/](http://www.replicahd.ro/caminul-denefamilisti-condor-fost-evacuat/)

83 [www.mesagerulhunedorean.ro/familiiile-cu-probleme-din-caminul-rempe-dindeva-au-scapat-de-evacuare-primarul-i-a-mai-pasuit-sase-luni/](http://www.mesagerulhunedorean.ro/familiiile-cu-probleme-din-caminul-rempe-dindeva-au-scapat-de-evacuare-primarul-i-a-mai-pasuit-sase-luni/)

Acest exemplu este unul grăitor în ceea ce privește felul în care asigurarea unei locuințe persoanelor fără posibilități financiare este considerat de autorități un act de clemență și de bunăvoință, nu un drept fundamental. Prețul pus de autorități pe viețile persoanelor sărace din oraș este de altfel relevat de măsura în care respectă normele de construcție a blocurilor sociale. Dintr-o știre din 2017, aflăm că același cămin Rempes a fost decopertat de o furtună puternică, lăsând fără acoperiș cele 15 familii de la mansardă: „Căminul Rempes nu avea plafon, decât gips-carton și niște lațuri de lemn. (...) Localnicii căminului Rempes ne-au declarat că, de foarte multe ori, au anunțat proprietarul (adică Primăria Deva) că le plouă în case, dar nimeni n-a venit vreodată să evalueze atent și corect problema acoperișului și plafonului”<sup>84</sup>.

Alte mențiuni în presă:

[https://adevarul.ro/locale/hunedoara/ghetoul-romilor-alungati-autoritati-periferia-municipiului-orastie-1\\_53f4bc1b0d133766a86f0262/index.html](https://adevarul.ro/locale/hunedoara/ghetoul-romilor-alungati-autoritati-periferia-municipiului-orastie-1_53f4bc1b0d133766a86f0262/index.html)

<http://www.zvj.ro/articole-45143-Resmeri++++a+inceput+nbsp+Evacuarea+chiria+ilor+i-legal+nbsp.html>

<http://www.ziare.com/deva/stiri-actualitate/primaria-hunedoara-a-inceput-evacuarea-chiriasilor-rau-platnici-6885120>

## Județul Timiș

**a)** Răspunsuri primite de la primăria (DAS) și evacuări raportate/număr locuințe sociale: Timișoara (-/253), Sânnicolau Mare (-/10), Jimbolia (-/0), Deta (0/0), Făget (-/8)

**b)** Răspuns UNEJ: 700 evacuări – loc 13 din 37.

**c)** Răspunsuri primăriei:

Din cele 10 orașe, ne-au răspuns cinci, inclusiv Timișoara. Dintre acestea, Sânnicolau Mare, Deta, Făget și Jimbolia au raportat zero evacuări, primele trei având în total 20 de locuințe sociale, la care se adaugă cele 253 din administrarea primăriei Timișoara (un număr foarte mic raportat la populație, la nevoia de locuințe, și comparat cu numărul de locuințe sociale din alte orașe mai mici din regiune – de exemplu Deva, cu 587 unități locative). Primul răspuns al primăriei Timișoara sare peste întrebările privind procedurile de evacuare și numărul de evacuări, dar menționează că o persoană evacuată în 2016 a primit cazare la

84 <https://glasul-hd.ro/dezastrul-de-la-caminul-rempe-blocul-social-al-primariei-deva-avea-un-plafon-format-din-laturi-plastic-si-gips-cartongalerie-foto/>

un centru. La a doua solicitare, de data aceasta către Direcția Clădiri, Terenuri, Dotări Diverse ne-au transmis că în perioada analizată au fost repartizate 218 locuințe sociale și fond de stat persoanelor evacuate sau pe cale de evacuare din imobile retrocedate. Nici DCTDD nu ne-a transmis numărul evacuărilor. DAS Timișoara administrează un centru pentru persoane fără adăpost cu 54 de locuri de cazare și un centru de cazare pentru vârstnici cu 82 de locuri și colaborează cu două fundații care oferă un total de 120 de locuri de cazare. DAS oferă informații despre pregătirea dosarelor de locuințe sociale persoanelor evacuate și efectuează anchete sociale la solicitarea Direcției Clădiri, Terenuri și Dotări Diverse – 55 anchete între 2014-2017.

Din monitorizarea de presă reiese un număr de cel puțin 12 evacuări, adică aproximativ 170 de persoane și peste 40 de familii, cele mai multe din Timișoara. În 2008, Universitatea Politehnica a evacuat dintr-un spațiu 7 persoane cu ajutorul Poliției Comunitare<sup>85</sup>.

În 2009, o mamă și cei doi copii au fost evacuați dintr-o locuință de stat unde au locuit 10 ani și care a fost retrocedată – prin executor și în prezența poliției<sup>86</sup>.

Tot în 2009 (iunie), conform unui articol, 18 persoane au fost evacuate de pe o stradă unde locuiseră în locuințe improvizate timp de câteva luni. În acest caz vedem câteva elemente de limbaj înjosoare, recurente într-o parte semnificativă din articolele din presă: „făceau veacul”, „pus stăpânire pe spațiu”, „tot felul de colibe”, „strângă catrafusele”<sup>87</sup>. Un alt articol susține că în luna iunie au fost evacuate 50 de persoane, după care în septembrie, o parte din ei, cât și alte persoane care li s-au alăturat (80 în total), au fost evacuate din nou de pe un teren viran din oraș. Din filmarea poliției locale, reiese că locuiau în caravane. „Polițiștii locali i-au luat prin surprindere pe oamenii fără adăpost” și i-au dus la secție<sup>88</sup>.

În 2012, 18 oameni fără adăpost care locuiau în curtea unei foste fabrici din zona Calea Buziașului au fost evacuate de poliția locală, inspecția de mediu și poliția orașului<sup>89</sup>. La o lună distanță, poliția locală a reve-

85 [www.ziare.com/stiritimisoara/universitate/evacuare-in-forta-599177](http://www.ziare.com/stiritimisoara/universitate/evacuare-in-forta-599177)

86 [www.ziare.com/stiritimisoara/drumuri/evacuare-cu-scandal-la-timisoara-814397](http://www.ziare.com/stiritimisoara/drumuri/evacuare-cu-scandal-la-timisoara-814397)

87 [www.ziare.com/stiritimisoara/ambulanta/evacuati-din-colibe-908200](http://www.ziare.com/stiritimisoara/ambulanta/evacuati-din-colibe-908200)

88 <https://stirileprotv.ro/stiri/timis/tabara-de-nomazi-evacuata-de-politistii-locali-din-timisoara-80-de-persoane-au-fost-amendate.html>

89 [www.opiniatimisoarei.ro/boschetarii-aciuate-in-zona-buziasului-optica-din-timisoara-luati](http://www.opiniatimisoarei.ro/boschetarii-aciuate-in-zona-buziasului-optica-din-timisoara-luati)

nit în zonă și se pare că a „alungat” alte persoane (cel puțin 7, cum reiese din fotografie) care locuiau ilegal într-un imobil<sup>90</sup>.

În 2013, poliția locală din Lugoj a evacuat mai multe persoane care locuiau în caravane pe malul râului Timș<sup>91</sup>.

În 2013, din aceeași zonă, Calea Buziașului, Poliția Locală Timișoara și Poliția Secției 2 au evacuat alte 18 persoane fără adăpost, locuințele improvizate fiind demolate. Articolul susține că ar fi aceleași persoane care fuseseră evacuate cu un an în urmă ([www.opiniatimisoarei.ro/boschetarii-care-isi-faceau-veacul-in-colibe-improvizate-in-zonabuziasului-din-timisoara-luati-pe-sus-de-politistii-locali/08/03/2013](http://www.opiniatimisoarei.ro/boschetarii-care-isi-faceau-veacul-in-colibe-improvizate-in-zonabuziasului-din-timisoara-luati-pe-sus-de-politistii-locali/08/03/2013)).

În 2017, două familii au fost evacuate din locuințe sociale din Lugoj din cauza datoriilor, în urma unor sentințe prin intermediul executorului. Chiar dacă datoriile nu erau mari, penalitățile au ajuns la câteva mii de lei. Primarul anunța că vor urma alte 10 familii<sup>92</sup>.

Observăm o mare înverșunare a autorităților din orașul Timișoara de a alunga, înspăimânta, amenda, duce la secție, pedepsi persoanele fără adăpost, cu o înțelegere foarte redusă a rolului social pe care îl au autoritățile în fața populației.

---

pesus-din-adaposturi-de-politistii-locali/14/09/2012

90 [www.ziare.com/stiritimisoara/stiri-actualitate/alungati-dintr-o-locuinta-care-nu-le-apartinea-3330808](http://www.ziare.com/stiritimisoara/stiri-actualitate/alungati-dintr-o-locuinta-care-nu-le-apartinea-3330808)

91 [www.ziare.com/stiri-timisoara/stiri-actualitate/i-auscos-afara-din-lugoj-o-satra-detiganii-nomazi-a-fost-evacuata-de-politia-locala-3931332](http://www.ziare.com/stiri-timisoara/stiri-actualitate/i-auscos-afara-din-lugoj-o-satra-detiganii-nomazi-a-fost-evacuata-de-politia-locala-3931332)

92 <https://lugojinfo.ro/social/2422-a-inceput-sezonul-evacuarilor-blocul-social-al-primariei-lugoj-luat-cu-asalt-de-jandarmi-politisti-si-un-executor-justicial>

## IV. Concluzii

### 1. Presă locală, rasism instituțional

Inegalitățile socio-economice trebuie privite în context istoric, pentru a le înțelege cauzele, și în contextul robiei, al represiunii etnice și Holocaustului, al rasismului instituțional persistent. Acest tip de discrepanțe cu care se luptă populația de etnie romă sunt, pe lângă altele, un efect al politicilor publice de austeritate din ultimele decenii (care duc automat la creșterea inegalităților economice). Trebuie subliniat faptul că aceste inegalități au impact puternic asupra deținerii de proprietăți și locuințe, asupra calității și siguranței locuirii (în zone precare, în zone periferice, în zone fără utilități, în așezări informale, cu risc crescut de evacuare).

Pe baza analizei de media online, putem concluziona că sunt foarte frecvente manifestările de rasism și instigare la ură din partea autorităților și a presei, față de persoanele cu venituri mici și afectate de condiții precare de locuire. De asemenea, prin promovarea unor viziuni rasiste și anti-săraci, „alungarea” persoanelor „nedorite” în anumite zone este o practică legitimată de presă, devenită acceptabilă pentru autoritățile locale și acceptată de restul locuitorilor. De exemplu, în Baia Mare, evacuările masive din blocurile sociale din mai multe cartiere periferice (Craica, Pirită, Ferneziu și Horea), unde trăiesc peste 2000 de persoane rome, sunt legitime pe motiv de ocupare ilegală și prin prezentarea locuitorilor de acolo ca indezirabili. În acest caz, procesul de legitimare a evacuărilor și denigrare a locuitorilor este unul de durată, realizat prin discursuri publice repetate. De asemenea, în Sfântu Gheorghe, mai multe persoane au fost evacuate pentru că autoritățile locale intenționau să

reabiliteze clădirea și să o transforme în bloc de locuințe sociale, dar „romii evacuați” nu sunt reprezentați ca persoane care ar putea fi considerate pentru aceste locuințe, iar autoritățile nici nu se gândesc să le ofere o astfel de posibilitate. Reprezentanții primăriei Iași declarau presei în 2014: „Acești oameni nu mai au ce căuta într-un mediu civilizată, ci trebuie să se ducă să-și găsească o altă localitate, o altă comună, un alt oraș, o altă țară”. Monitorizarea de presă a urmărit mai multe astfel de cazuri ilustrative, care evidențiază problemele de rasism și discriminare pe criterii economice. De aceea, considerăm necesară creșterea bugetului și capacității CNCD pentru a se sesiza, a urmări și amenda instituțiile responsabile în astfel de cazuri.

Pentru a ilustra relația dintre riscurile locuirii precare și rasismul instituțional, subliniem câteva articole ce au apărut în presa locală. În general, prin această sursă, vedem conturată și o imagine a autorităților dezorganizate, care nu raportează proceduri cu privire la măsurile legale în domeniul evacuărilor și care nu au planuri pentru momentul de după evacuarea locatarilor. De exemplu, declarația primarului municipiului Rîmnicu Sărat, Viorel Holban, cu privire la o posibilă situație de evacuare, 2009: „Nu știm exact ce se va întâmpla, dar în orice caz vom lua măsuri legale și drastice”<sup>1</sup>.

Mai mult decât atât, am identificat multe articole din care reiese faptul că autoritățile nu își asumă responsabilitatea pentru situații de evacuare sau precaritatea locuirii, ci învinuiesc exclusiv locatarii și locatarile locuințelor sociale, promovând ideea că aceștia nu

1 [www.sansabuzoiana.ro/cotidian.html?numar=3208](http://www.sansabuzoiana.ro/cotidian.html?numar=3208)

ar fi conștiincioși, cum reiese dintr-un articol privind o situație de posibilă evacuare din Galați în anul 2010: „Contează un lucru: cei cinci copii au acum șansa de a crește împreună, alături de părinți. Acum, totul depinde de conștiinciozitatea cu care Mihaela și Vasile Țaga își vor plăti datoriile către Primărie”<sup>2</sup>. Primarul Galați, Silviu Bacalum, declara în 2015 într-o altă situație că „Primăria afirmă că, legal, nu poate interveni în această problemă și că vina le aparține în totalitate chiriașilor. La începutul lunii aprilie, familia Dumitriu va fi evacuată, dacă nu își achită datoriile. Nu sunt nici primii, dar nici ultimii care se află în această situație. În cel mai bun caz pot căuta un adăpost unde să locuiască o perioadă”<sup>3</sup>.

Unele ziare au publicat numeroase articole rasiste în perioada cercetată de noi, multe articole de presă locală analizate folosind exprimări rasiste încă din titlu: „La sesizarea „Cuget Liber” Poliția a evacuat șatra care teroriza zona Far!”<sup>4</sup> sau „Hoarda de țigani care s-a făcut „stăpână” peste un imobil din strada Lahovari, GREU de EVACUAT!”<sup>5</sup>.

Multe articole de presă online relatează evacuarea romilor din locuințe sociale sau improvizate ca fiind „curățată zona” și instaurată dreptatea pentru cetățenii „onorabili” din vecinătatea acestor locuințe, iar pentru locatarii romi folosind cuvinte precum „șatră”, „tuciuriu”, „puradei”, „țigani” etc. De exemplu, în Cuget Liber (2013), apare descrierea: „Scandaluri și mizerie - de asta au avut parte, în ultimele două luni, locuitorii din zona Far, din imediata vecinătate a porții de acces 5 în portul Constanța, după ce pe Valea portului s-a aciuat o șatră de romi. Ieri la prânz, după ce reporteri „Cuget Liber” au semnalat această situație autorităților, romii au fost alungați, iar zona de verdețată curățată”<sup>6</sup>.

Publicația Observator (2013), urmărește același tipar: „Cu toți puradeii înșirați în șir indian în jurul bunurilor recuperate din casa în care au stat abuziv o perioadă bună de ani, țiganii protestau”<sup>7</sup>.

2 <https://www.viata-libera.ro/societate/18057-familia-taganu-va-mai-ajunge-in-strada>

3 [www.viata-libera.ro/societate/65613-o-familie-din-galati-in-pericol-de-evacuare-opt-copii-ar-putea-ajunge-in-strada-de-sarbatori](http://www.viata-libera.ro/societate/65613-o-familie-din-galati-in-pericol-de-evacuare-opt-copii-ar-putea-ajunge-in-strada-de-sarbatori)

4 [www.cugetliber.ro/stiri-eveniment-politia-a-evacuat-satra-care-teroriza-zona-far-188267](http://www.cugetliber.ro/stiri-eveniment-politia-a-evacuat-satra-care-teroriza-zona-far-188267)

5 [www.ziare.com/constanta/stiri-actualitate/hoarda-de-tigani-care-s-a-facut-stapana-pest-un-imobil-din-strada-lahovari-greu-de-evacuat-6406468](http://www.ziare.com/constanta/stiri-actualitate/hoarda-de-tigani-care-s-a-facut-stapana-pest-un-imobil-din-strada-lahovari-greu-de-evacuat-6406468)

6 [www.cugetliber.ro/stiri-eveniment-politia-a-evacuat-satra-care-teroriza-zona-far-188267](http://www.cugetliber.ro/stiri-eveniment-politia-a-evacuat-satra-care-teroriza-zona-far-188267)

7 <http://observator.ro/evacuare-cu-scantei-mai-multe-familii-de-tigani-au-fost-evacuate-cu-mascatii-dintr-o-casa-recuperata-de-proprietari-53950.html>

Alte declarații pe care le găsim în presă din partea autorităților publice alimentează rasismul, ca de exemplu prezentarea declarației primarului orașului Mangalia, Radu Cristian, în 2016: „Primarul a declarat că nu este normal ca banul public să fie folosit pentru întreținerea unor persoane care ocupă abuziv locuințele Primăriei și, în loc să accepte un loc de muncă, preferă să se întrețină din comiterea unor infracțiuni precum furturi din locuințe și tâlhării. «De foarte mulți ani, locuitorii din cartierul de case reclamă infracțiuni comise de acele persoane care nu sunt din Mangalia și ar trebui să se întoarcă de unde au venit. Primăria are în plan eliberarea și igienizarea acelei zone, unde intenționăm să construim locuințe sociale moderne, care să fie ocupate în mod legal de persoane care acceptă un loc de muncă»”<sup>8</sup>.

Alte tipuri de declarații sunt cele ale vecinilor, precum a unui locuitor din zona în care sunt amplasate locuințele sociale în Constanța în 2013: „Am scăpat de TIR-uri, acum au apărut romii”<sup>9</sup>.

Prin promovarea unei viziuni rasiste, „alungarea” celor fără acces la o locuință demnă devine astfel o măsură justificată de presă, acceptată de restul populației, legitimă pentru autoritățile locale – deși este în contradicție cu Legea nr. 116/2002 pentru Prevenirea și combaterea marginalizării sociale. O serie de afirmații rasiste sunt atașate situațiilor de evacuare a romilor, ceea ce conduce către discreditarea, în general, a locatarilor locuințelor sociale și, în particular, a romilor care se confruntă cu sărăcia: „Avem foarte mulți romi în Eforie care au primit de la Primărie locuințe sociale. Nu am înțeles de ce s-a făcut atâta caz” (Robert Șerban, primar Eforie, 2013)<sup>10</sup>.

Descrierea este adesea direct rasistă: „un tânăr tuciuriu ascultă muzică la căști, total dezinteresat [...] în vreme ce lucrătorii făceau curat, puradeii priveau cuminiți dinspre șosea. Astfel, singurele soluții rămân amendarea lor periodică - soluție ineficientă, căci nu plătesc amenzile!”<sup>11</sup>.

În Călărași, în anul 2016, redacția „Observator de Călărași” a trimis o solicitare către Serviciul Public Central Termice și Administrare Fond Locativ Călărași (SPCTAFL) cu privire la numărul chiriașilor evacuați până în prezent din locuințele sociale, ANL, dar și din cele din fondul locativ de stat. Pe lângă fap-

8 [www.telegrofonline.ro/zece-familii-evacuate-cu-scandal-la-mangalia](http://www.telegrofonline.ro/zece-familii-evacuate-cu-scandal-la-mangalia)

9 [www.cugetliber.ro/stiri-eveniment-politia-a-evacuat-satra-care-teroriza-zona-far-188267](http://www.cugetliber.ro/stiri-eveniment-politia-a-evacuat-satra-care-teroriza-zona-far-188267)

10 [www.telegrofonline.ro/evacuare-cu-scandal-prelungit-la-eforie](http://www.telegrofonline.ro/evacuare-cu-scandal-prelungit-la-eforie)

11 [www.cugetliber.ro/stiri-eveniment-politia-a-evacuat-satra-care-teroriza-zona-far-188267](http://www.cugetliber.ro/stiri-eveniment-politia-a-evacuat-satra-care-teroriza-zona-far-188267)



tul că publicația a întreprins demersuri în legătură cu un subiect important, ce afectează viața întregii comunități locale, articolul scris prezintă situația într-un mod obiectiv, cu scop strict informativ, fără judecăți de valoare ce pot aduce prejudicii unor categorii de persoane<sup>12</sup>.

Mass media are o poziție de putere și joacă un rol esențial în formarea opiniei publice și politice. Având în vedere numeroasele cazuri de instigare la ură și rasism din presă, prioritățile ce ar trebui luate în considerare sunt

a) creșterea capacității Consiliului Național pentru Combaterea Discriminării pentru a se sesiza și pentru a amenda publicațiile ce promovează conținut rasist și instigator la ură față de persoane care se luptă cu sărăcia;

b) educarea jurnaliștilor și jurnalistelor, astfel încât să prezinte cazurile de evacuare forțată într-un mod etic, responsabil, solidar – de exemplu, prin utilizarea metodelor de solidarizare prezentate în Ghidul pentru prevenirea evacuărilor forțate, realizat de Blocul pentru Locuire<sup>13</sup>.

## 2. Anomalii în datele raportate de DAS

În primul rând, observăm nivelul general/generalizat foarte redus de sprijin pentru persoanele care nu își permit o locuință, nu au resurse pentru a-și acoperi costurile locuirii, trăiesc în condiții precare, sunt în situație de evacuare, de locuire fără acte sau de lipsa unui adăpost. În continuare, semnalăm câteva anomalii.

Sunt orașe (vezi de exemplu Oradea sau Săcele) în care numărul de locuințe sociale este foarte mic raportat la populația lor și la nevoia de locuințe; sunt chiar județe întregi (vezi de exemplu județele Alba, Arad, Botoșani) în care numărul de locuințe sociale raportat este foarte mic, respectiv din care nu am primit aproape deloc răspunsuri la solicitarea noastră. În județe precum Bacău există totuși forme de susținere pentru persoane în situație de locuire precară, dar nu destule raportat la populație și la nevoile persoanelor cu venituri mici. Există condiții de locuit extrem de precare (vezi de exemplu Baia Mare, unde o familie de 4 persoane locuia în 2016 într-o fostă toaletă) în care autoritățile nu intervin și nu oferă sprijin.

Observăm că orașele cu cele mai multe locuințe sociale raportat la populație nu sunt orașele cele mai

mari și dezvoltate, ci orașe precum Târgu Jiu (558 unități), Giurgiu (236 unități, număr de unități cât Craiova care este un oraș de 4 ori mai mare), Bocșa (149 unități, aproape cât în Oradea), Adjud, Sinaia. Deci acolo unde densitatea populației și nevoia de locuințe este cea mai mare, locuințele sociale lipsesc; în schimb există în orașele mici, fără interese imobiliare, dar și cu dezvoltare economică mai lentă.

În orașul Galați, DAS a raportat prezența la 590 de evacuări în decurs de 10 ani – acesta fiind cel mai mare număr care ne-a fost raportat. Observăm în primul rând amploarea acestui fenomen, dacă numai în orașul Galați au fost 590 de cazuri de evacuare înregistrate, fără ca Galați să aibă o situație specială de dezvoltare urbană. Ne întrebăm de unde vine această discrepanță mare în numărul de evacuări raportate – unele DASuri din orașe cu număr similar sau mai mare de locuitori raportând prezența la mult mai puține evacuări.

## 3. Discrepanțe și invizibilitate

Observăm o discrepanță mare între numărul de evacuări și persoane evacuate raportate de DASuri, respectiv cele relatate de presă. Sub-raportarea numărului de evacuări este îngrijorătoare din mai multe motive: pentru că arată lipsa de suport pentru persoanele în risc, pentru că arată lipsa de (re)cunoaștere a amplitudinii acestui fenomen social, pentru că face invizibile – și deci ignorate – atât cauzele sistemice ale evacuărilor, cât și viețile persoanelor precare evacuate.

De exemplu, în Giurgiu, în contrast cu raportarea autorităților locale, presa relatează în 2014 despre amenințarea cu evacuarea în masă a 160 de familii dintr-un cartier de blocuri în stare avansată de degradare. În Piatra Neamț, DASul raportează multe evacuări, dar presa relatează și mai multe, și mai masive: în 2012, de pe strada Muncii au fost evacuate 500 de persoane, care au fost strămutate în zona Văleni 2, la 7 km de centru, peste zona dezindustrializată și un râu.

Deși cele mai multe evacuări relatate de presă sunt evacuări de persoane sărace, vulnerabile, DASurile sunt de puține ori prezente pentru a oferi asistență socială sau pentru a monitoriza situația. Ne îngrijorează această discrepanță între rolul DAS și lipsa de responsabilizare față de persoanele evacuate sau în risc de evacuare. Considerăm urgentă monitorizarea și înregistrarea sistematică a tuturor tipurilor de cazuri de evacuare din locuințe (publice, private, cu sau fără participarea forțelor de ordine).

12 <https://observatorcl.info/2016/01/12/24-de-chiria-si-au-fost-evacuati-din-locuintele-sociale/>

13 <https://bloculpentrulocuire.ro/2019/03/29/ghid-pentru-prevenirea-evacuărilor-fortate/>

Mai mult, observăm destule cazuri în care DASurile par mai mult a pedepsi decât a oferi asistență socială: persoanele evacuate sau chiar fără adăpost sunt judecate pentru situația lor, sunt îndemnate să se descurce singure, li se explică să nu mai aibă așteptări pentru vreo formă de sprijin pentru locuire din partea autorităților. În orașele mari și dezvoltate precum București, Cluj și Timișoara, vedem că legitimarea acestor pedepse venite din partea autorităților este foarte ridicată: autoritățile din Timișoara evacuează cele mai precare persoane (persoanele fără adăpost) până și din adăposturile improvizate în care abia reușesc să supraviețuiască; autoritățile din București evacuează mii de persoane fără relocare, micro-cartiere întregi, lăsând în urmă mii de case goale și terenuri virane; autoritățile din Cluj operează evacuări succesive, împingând tot mai mult în afara orașului persoanele sărace considerate nedorite într-un oraș în dezvoltare.

#### 4. Principalele motive de evacuare

Motivele care apar în presă și în raportările primărilor sunt acumulările de datorii la chirie și utilități, ocuparea fără forme legale a locuințelor sociale după sistarea contractelor (uneori din cauza datoriilor) și locuirea improvizată. Aceste cauze principale sunt toate legate de:

- a) costurile foarte mari ale locuirii;
- b) lipsa resurselor pentru o locuință demnă și adecvată, lipsă care afectează foarte multe persoane;
- c) politici publice care limitează accesul unor categorii întregi de persoane la o locuință – precum retrocedările, evacuările fără relocare a persoanelor cu datorii (care își pierd și dreptul de a mai accesa alte forme de sprijin pentru o locuință), evacuările din locuințe informale.

Monitorizarea noastră de presă a arătat că autoritățile locale folosesc reabilitarea blocurilor sociale ca pretext pentru evacuare, ca să alunge chiriașii nedorți. Mass-media raportează că unele din zonele în care autoritățile publice fac evacuări sunt zone de interes pentru dezvoltatorii imobiliari (ceea ce se leagă de faptul că, în orașele mai mici, fără interese imobiliare, există un număr mai mare de locuințe sociale raportat la populație, respectiv lipsa lor raportat la numărul de locuitori, în orașele mari). În unele cazuri, chiar și simpla anticipare a unui interes de dezvoltare poate duce la evacuări violente operate de autoritățile locale: de exemplu, în Timișoara, evacuarea cu intervenția poliției locale a celor 18 oameni fără adă-

post care locuiau în curtea unei foste fabrici din zona Calea Buziașului. Mai mult, observăm situații precum în Slatina și Botoșani unde autoritățile condiționează acordarea de noi contracte de chirie socială de plata datoriilor chiriașilor anteriori – ceea ce crește foarte mult costurile unei locuințe sociale și face și mai puțin posibil accesul celor mai vulnerabile persoane la o locuință.

Persoanele care locuiesc în imobile naționalizate se află în continuare în risc de evacuare și în risc de a ajunge în stradă. Administrația Fondului Imobiliar din București și Autoritatea Națională pentru Restituirea Proprietăților comunică faptul că procesul de retrocedare nu s-a încheiat, mii de dosare fiind încă nesoluționate.

Pe de altă parte, conform situației privind necesarul de locuințe sociale centralizate de Ministerului Dezvoltării Regionale și Administrației Publice pe baza informațiilor comunicate de la prefecturi, în 2017, au fost identificate peste 16.200 de persoane aflate în risc de evacuare/ demolare. Pe lângă aceste persoane, în aceeași bază de date, numărul de persoane considerate ca locuind informal, „fără posibilitatea de legalizare”, ajungea până la circa 52.000 de persoane. Este posibil ca cele din urmă să devină victime ale evacuărilor, chiar și dacă autoritățile vor aplica în cazul lor proceduri de intrare în legalitate, pentru că gospodăriile respective nu ar putea să facă față acestor măsuri (casa lor nefiind autorizabilă, sau costurile autorizației depășindu-le posibilitățile financiare, sau din alte motive). Estimările din această bază de date sunt însă modeste, lipsind informații: Județul Giurgiu nu a comunicat date, de la unele prefecturi nu s-a specificat număr de persoane ci doar de familii, iar pentru Municipiul București s-au raportat doar 2082 de persoane având nevoie de o locuință socială, deși la nivelul municipiului există peste 23.000 de cereri de locuințe sociale și mai mult de 11.300 de familii marginalizate care nu dețin o locuință în localitate.

Mai mult, printr-o cerere de informații publice adresată Ministerului Afacerilor Interne, Direcția pentru evidența persoanelor<sup>14</sup>, Blocul pentru Locuire a primit raportul conform căruia, în perioada 2010-2017, au fost înregistrate anual între 82.400 și 115.000 de persoane cu cărți de identitate provizorii – deci persoane care nu au un domiciliu, nu au o locuință și, mai mult, nu au pe nimeni care îi poate lua în spațiu, nu au resurse personale sau în familie pentru a-și obține cărți de identitate permanente, cu un domiciliu.

Pe baza rezultatelor coroborate din aceste cercetări,

14 nr. 4392273/07.05.2018, formulată în temeiul Legii nr 544/2001

considerăm că este nevoie de politici publice care să contracareze aceste forme sistemice de precarizare. Este, astfel, vitală interzicerea evacuărilor fără existența soluțiilor de relocare în locuință adecvată. Fără această măsură, viețile a zeci și chiar sute de mii de oameni sunt afectate.

## 5. Responsabilitate și de-responsabilizare

Deși este stipulată în diverse legi și strategii naționale, responsabilizarea autorităților față de persoanele fără locuință decentă, în risc de evacuare, cu venituri sub costurile locuirii, este minimă. Într-atât, încât autoritățile abilitate (de exemplu chiar Direcțiile de Asistență Socială) par să uite că aceasta este însăși misiunea lor și rațiunea lor de a funcționa; în schimb, îi judecă și pedepsesc pe cei aflați în situații precare și de risc locativ. Presa susține adesea această de-responsabilizare. Cercetarea noastră a relevant câteva mecanisme prin care autoritățile încearcă să evite responsabilizarea:

**a)** este recurentă separarea între cei cu domiciliu în oraș și cei din afara orașului, pe care autoritățile îi alungă cu mai mare ușurință și susținere din presă;

**b)** este recurentă evacuarea persoanelor care acumulează datorii, deci sunt tratate ca „vinovate”, și pentru care aproape niciodată nu se caută soluții de relocare decentă, indiferent cât de gravă este situația lor (pe care adesea nicio autoritate nu o mai monitorizează);

**c)** presa relatează incendii frecvente și degradări ale blocurilor de locuințe sociale (de exemplu, în Drobeta Turnu Severin, Lupeni, Călan, Deva) – ceea ce arată responsabilizarea redusă a autorităților pentru a realiza locuințe de calitate pentru persoanele cu venituri mici.

Amintim câteva cazuri ilustrative din cercetarea noastră:

- DAS Oradea se eschivează de la responsabilitatea pentru asigurarea de locuințe pentru persoanele în risc, raportând că „Persoanele evacuate [din locuințe sociale, n.ed.] nu mai au posibilitatea obținerii unei locuințe din fondul locativ de stat sau municipal, conform legislației în vigoare” și „Persoanele evacuate sunt informate că au posibilitatea identificării unei soluții locative pe piața liberă”.

- Pe site-ul primăriei Bacău, vedem că persoanele cap de listă (o listă cu cele 42 persoane prioritizate) pentru primirea unei locuințe sociale au dosare depuse din anii 2003-2004-2006, ceea ce în-

seamnă că de atunci își așteaptă repartiția.

- Primăria Târgoviște declină orice responsabilitate față de familiile evacuate, numiți de massmedia „Romii din Căminul 2”.

- În orașul Slatina, în locul blocului în care locuiau persoane precare s-a amenajat un parc.

- În Tulcea au fost demolate locuințele a 15 familii, evacuate pentru construcția din fonduri europene a unei minidelte cu destinație turistică.

- Una dintre practicile frecvente ale autorităților (de exemplu, cazuri în Iași și București), în situații de evacuare fără relocare, este separarea familiilor, pentru cazarea în adăposturi: mamele și copiii sunt direcționate către centre sociale, uneori ale ONGurilor, iar bărbații sunt direcționați către centrele pentru persoane fără adăpost. În spatele impresiei că se oferă o soluție locativă, separarea familiilor produce adesea și mai multă vulnerabilitate, motiv pentru care multe familii refuză această variantă – care nu este o soluție reală la nevoia de locuire.

- O altă practică întâlnită de exemplu în Buzău, Cluj, Lupeni, Oradea, Oraștie, Tg Mureș, Sf. Gheorge etc., este mutarea persoanelor evacuate (familii întregi) în containere. Acestea reprezintă rareori condiții demne de locuire, deși persoanele cu venituri foarte mici le acceptă, din lipsa altor posibilități. Considerăm că autoritățile responsabile/ responsabilizate ar trebui să asigure condiții de locuit demne, conform legislației în vigoare.

- Sinaia, în schimb, are un număr mai mare de locuințe sociale, accesând fonduri guvernamentale prin „Programul de construcții de locuințe sociale destinate chiriașilor evacuați din casele nationalizate” al MDRAP. În Râmnicu Vâlcea, primăria a susținut 37 de persoane cu ajutoare de urgență pentru plata restanțelor, prin DAS, în vederea prevenirii evacuării.

În acest context, considerăm necesare bugetarea la nivel local și central a pârgghiilor de acest fel, precum și monitorizarea (eventual cu sancțiuni) autorităților locale să își asume responsabilitatea atribuită prin Legea 114/1996 a locuinței și Legea 116/2002 pentru combaterea marginalizării sociale – și anume responsabilitatea de a asigura dreptul la locuire pentru toate persoanele afectate, în special cele aflate în situații de risc de excluziune.

## 6. Observații finale

Analiza noastră demonstrează faptul că în România nu există nici astăzi o abordare explicită și clară în legătură cu evacuările forțate, care să fie în mă-

sură să identifice cauzele structurale ale acestui fenomen și să evite abordarea sa rasializată. Nu avem o legislație națională care să transpună prevederile legislației internaționale în acest domeniu și/sau înțelegerea evacuărilor forțate în felurile prezentate în Preambulul acestui raport. Nici la nivel local nu identificăm măsuri substanțiale ale aparatului primăriei (la intersecția direcțiilor de patrimoniu, de asistență socială, și poliție locală) care să prevină evacuările ce lasă persoanele fără adăpost – atât în sens direct, fără acoperiș, cât și în sensul mai larg, fără locuință adecvată. În schimb, găsim prevederi legale care, în loc de prevenirea cât mai eficace a evacuărilor sau de oferirea unei protecții sporite persoanelor în risc de evacuare, au devenit tot mai favorabile evacuatorilor după 2010. În România, o singură reglementare pare să ocrotească potențialii evacuați, și anume cea din Legea 202/2010 care interzice evacuarea în timp de iarnă, însă ocupanților fără titlu a locuințelor nu li se aplică nici măcar această prevedere.

Știm că:

- foarte multe persoane sunt afectate de sărăcie și excluziune socială (rata de 35.7% în 2017), de împovărarea cu costurile locuinței (15.4% pe întreaga populație și 39.4% în cadrul celor săraci), de datorii la utilități (28.8% pe întreaga populație și 40.4% în cadrul celor săraci);
- beneficiile sociale nu reduc semnificativ sărăcia;
- procentul locuințelor publice din totalul fondului de locuințe este sub 2%, și
- nu există prevederi legale care să interzică și/sau prevină evacuările forțate care lasă persoanele fără adăpost.

De aceea, pe baza datelor pe care le avem privind acest fenomen (din cercetarea noastră, din cercetări anterioare și din experiența noastră de teren), putem trage concluzia că **evacuările reprezintă unul dintre procesele cele mai grave care deposedează oamenii cu venituri reduse de locuințe. Le afectează, până la urmă, speranța de viață și, ca atare, necesită o atenție sporită din partea decidenților.**

Drept urmare, în legătură cu evacuările forțate se impun de urgență următoarele:

- 1) Interzicerea prin lege a evacuărilor forțate, adică să nu se efectueze nicio evacuare fără relocare în locuință adecvată.
- 2) Autoritățile publice locale, în mod special direcțiile de patrimoniu și de asistență socială, să prevină evacuările forțate ale chiriașilor din locuințe de stat și/

sau sociale, pe baza prevederilor Legii asistenței sociale, Legii pentru prevenirea marginalizării sociale, Legii privind protecția copilului, Legii privind persoanele cu dizabilități.

3) Ministerul Justiției, Ministerul Muncii și Justiției Sociale, Ministerul Dezvoltării, Ministerul de Interne, Uniunea Națională a Executorilor Judecătorești și alte instituții, să sistematizeze și să facă publice informațiile la nivel de țară cu privire la diversele tipuri de evacuări, pentru a conștientiza amploarea fenomenului și a identifica măsuri adecvate.

4) Centralizarea și colectarea datelor despre toate tipurile de evacuări să intre în obligațiile autorităților publice locale, în mod special ale serviciilor de patrimoniu/fond locativ și ale serviciilor de asistență socială.

## Anexă

### **Solicitare informații publice în baza Legii 544/2001 către primării**

- 1)** Care sunt prevederile procedurii de lucru a instituției cu privire la situațiile de evacuare a persoanelor care locuiesc în oraș (cu excepția situațiilor de calamitate)? Dacă instituția pe care o reprezentați nu are atribuții în acest domeniu, vă rugăm să ne indicați cine are atribuții la nivelul orașului.
- 2)** Numărul de evacuări la care a participat un reprezentant/o reprezentantă al/a instituției în fiecare dintre anii: 2008, 2009, 2010, 2011, 2012, 2013, 2014, 2015, 2016, 2017;
- 3)** Ce informații sunt oferite persoanelor care au fost evacuate de către reprezentantul/reprezentanta instituției care participă la procedură?
- 4)** Care sunt alternativele propuse de instituție persoanelor evacuate?
- 5)** Instituția colaborează cu organizații (fundații, asociații, biserici etc) care oferă servicii de cazare? Ce capacități de cazare au acestea?
- 6)** Numărul de persoane evacuate care au beneficiat în fiecare dintre anii 2008, 2009, 2010, 2011, 2012, 2013, 2014, 2015, 2016, 2017 de cazare în adăposturile pe care le coordonează instituția?
- 7)** Numărul de persoane evacuate cărora le-au fost repartizate locuințe sociale în fiecare dintre anii 2008, 2009, 2010, 2011, 2012, 2013, 2014, 2015, 2016, 2017.
- 8)** Câte locuințe sociale care sunt administrate de autoritățile publice există în oraș?
- 9)** Numărul de persoane evacuate cărora le-a fost acordată o formă de ajutor de chirie în fiecare dintre anii 2008, 2009, 2010, 2011, 2012, 2013, 2014, 2015, 2016, 2017?

*Cercetarea a fost realizată de  
Blocul Pentru Locuire în 2018, de  
George Zamfir (coordonator cercetare),  
Ștefania Vintilă (cercetătoare)*

*Cu contribuția: Enikő Vincze, Ioana Florea,  
Ioana Vlad, Mihail Dumitriu, Robert Blaga,  
Vasile Gâlbea (aspecte juridice)*

*Pentru a consulta bazele de date produse în  
urma cercetării, ne puteți contacta prin email:*

**[bloculpentrulocuire@gmail.com](mailto:bloculpentrulocuire@gmail.com)**

---

Acest Raport a fost realizat în cadrul programelor BLOCUL pentru LOUIRE - platformă de acțiune pentru justiție locativă în România (2018) și acțiune împotriva exploataării muncii și deprivării locative (2019), realizate sub egida Fundației Desire, cu sprijinul Rosa Luxemburg Stiftung Southeast Europe



Supported by Rosa Luxemburg Stiftung Southeast Europe with funds of the German Federal Foreign Office. This publication or parts of it can be used by others for free as long as they provide a proper reference to the original publication. The content of the publication is the sole responsibility of Desire Foundation and BLOCUL pentru LOUIRE, and does not necessarily reflect a position of RLS





Dreptul de a fi protejat împotriva evacuărilor forțate și a demolării locuinței este o componentă a dreptului la locuință ca drept fundamental al omului, împreună cu alte drepturi, cum sunt: cel la un standard adecvat de viață, cel la apă potabilă și la alte resurse, la condiții de igienă și la un mediu sănătos, cel de a nu fi supus discriminării în accesul la locuință, dreptul la siguranță.

Prevenirea evacuărilor forțate care transformă evacuații în persoane fără adăpost, adică în persoane care nu au condiții adecvate de locuire, trebuie să facă parte din măsurile care satisfac nevoia de locuire ca nevoie primordială a omului.

### **FII ALĂTURI DE CEI EVACUAȚI!**

Militează pentru interzicerea prin lege a evacuărilor forțate, respectiv pentru prevederi legale care obligă statul să acorde locuințe publice alternative adecvate persoanelor evacuate!

Susține demersurile celor care, chiar și în condițiile legislației naționale actuale inadecvate în acest domeniu, vor să prevină evacuările forțate și/sau să susțină persoanele în risc de evacuare sau evacuate în acțiunile lor în instanță împotriva autorităților publice care evacuează și/sau care nu își îndeplinesc obligațiile ce le revin față de persoane evacuate!

Accesează „Ghidul pentru prevenirea evacuărilor forțate și responsabilizarea autorităților publice în vederea alocării unei locuințe adecvate persoanelor evacuate”, editat de BLOCUL pentru LOCUIRE.

<http://bit.ly/GhidPrevenireEvacuari2019>

